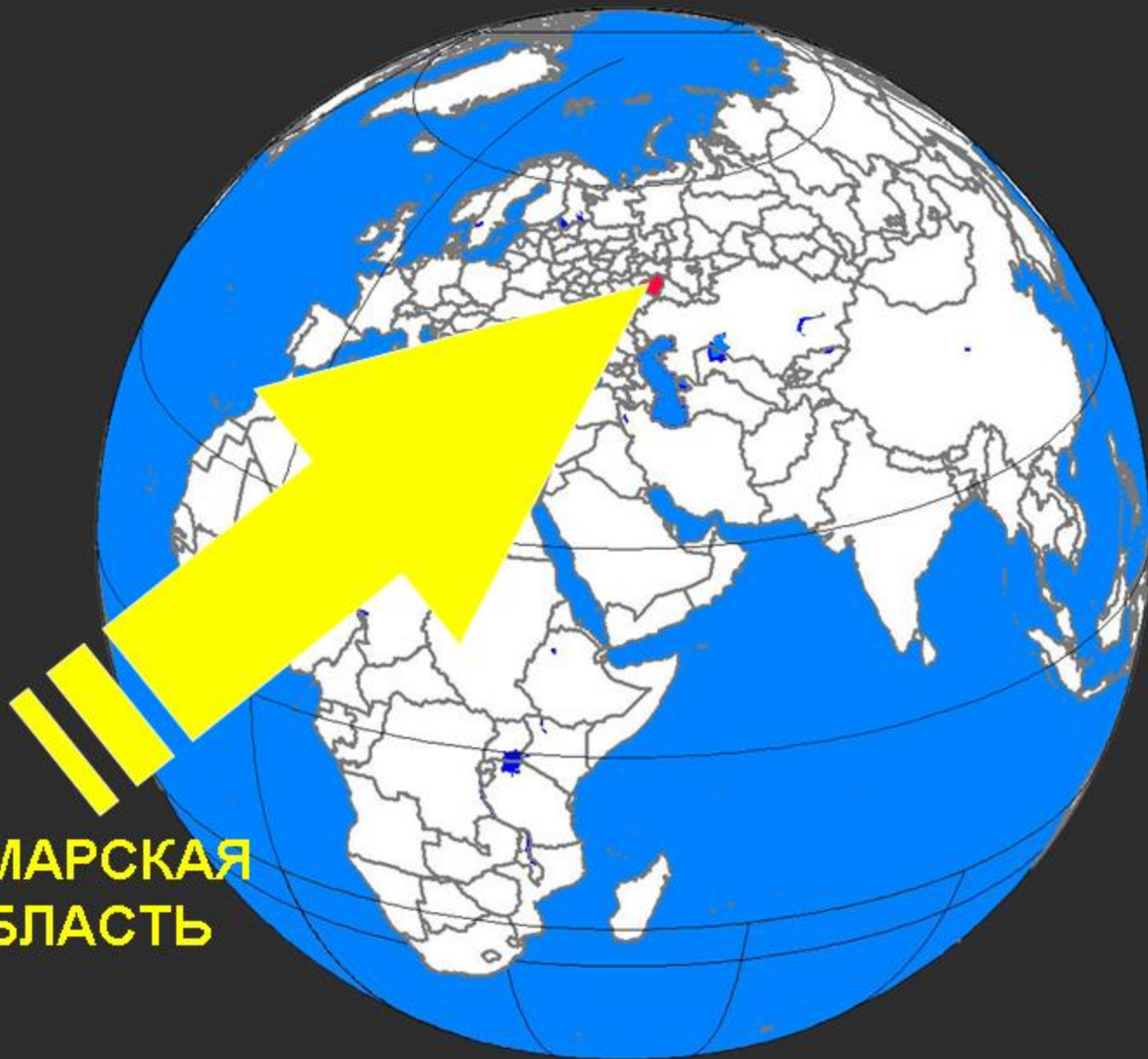


Динамика численности редких пернатых хищников Самарской области за последние 10 лет

Карякин И.В., Паженков А.С.



**САМАРСКАЯ
ОБЛАСТЬ**



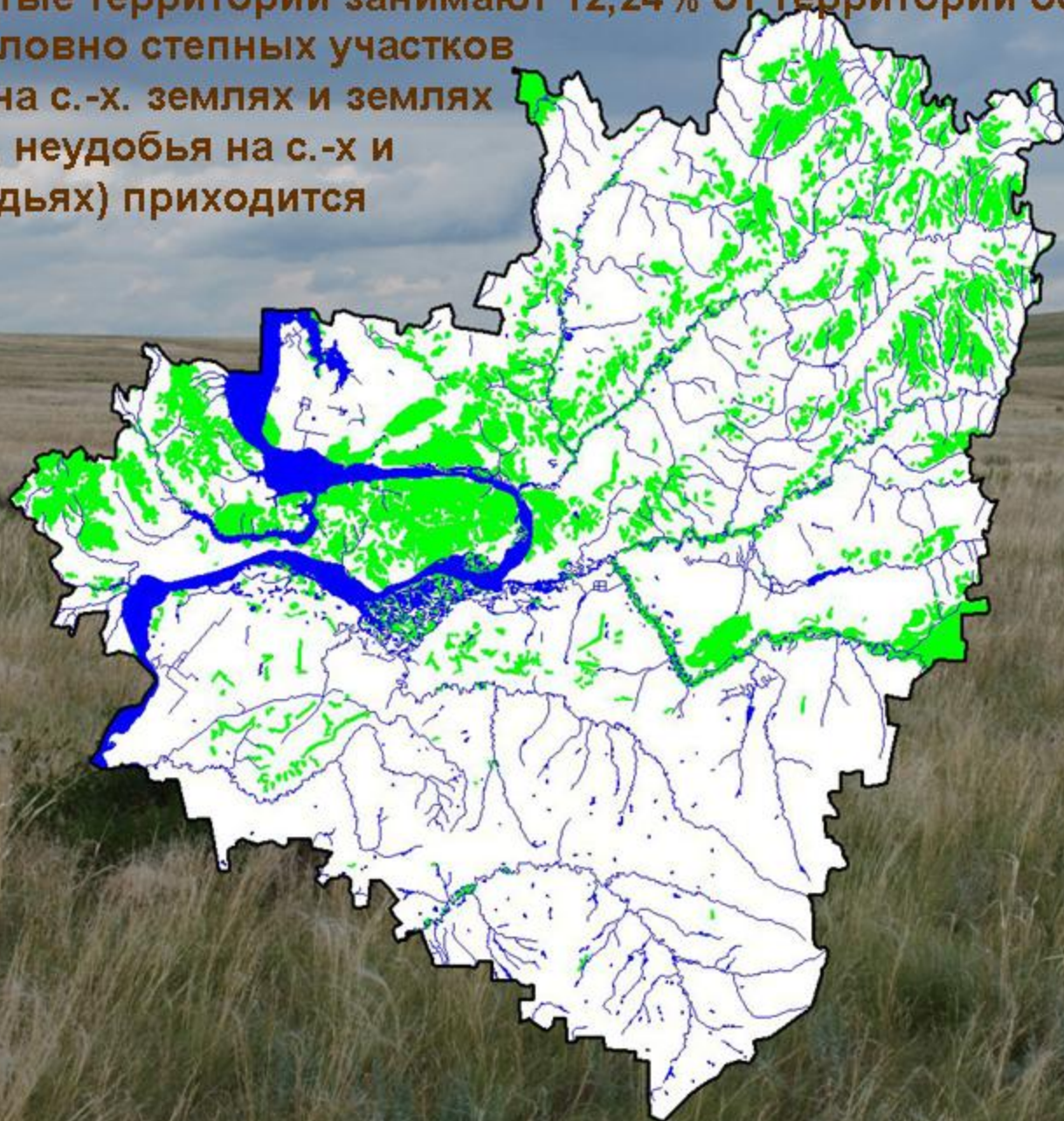
Площадь области 53565 кв.км.

Лесопокрытые территории занимают 12,24% от территории области

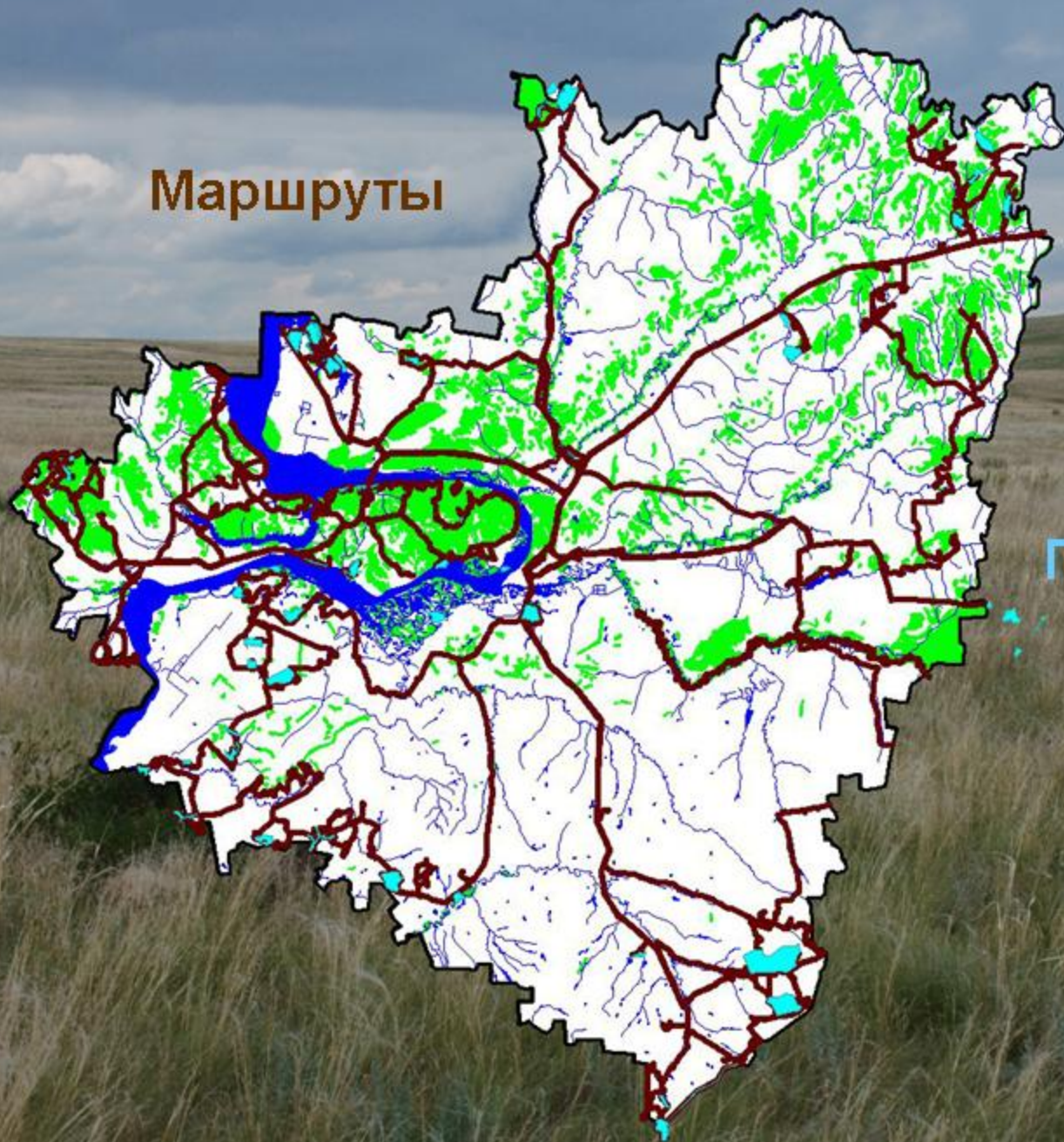
На долю условно степных участков

**(пастбища на с.-х. землях и землях
гос. запаса, неудобья на с.-х и
лесных угодьях) приходится**

18,71%



Маршруты



Площадки

A photograph of a sunlit forest. The sun is visible through the trees on the left, creating a bright flare and illuminating the scene. The foreground is filled with tall, green grasses. The background consists of a dense forest of tall trees with green foliage.

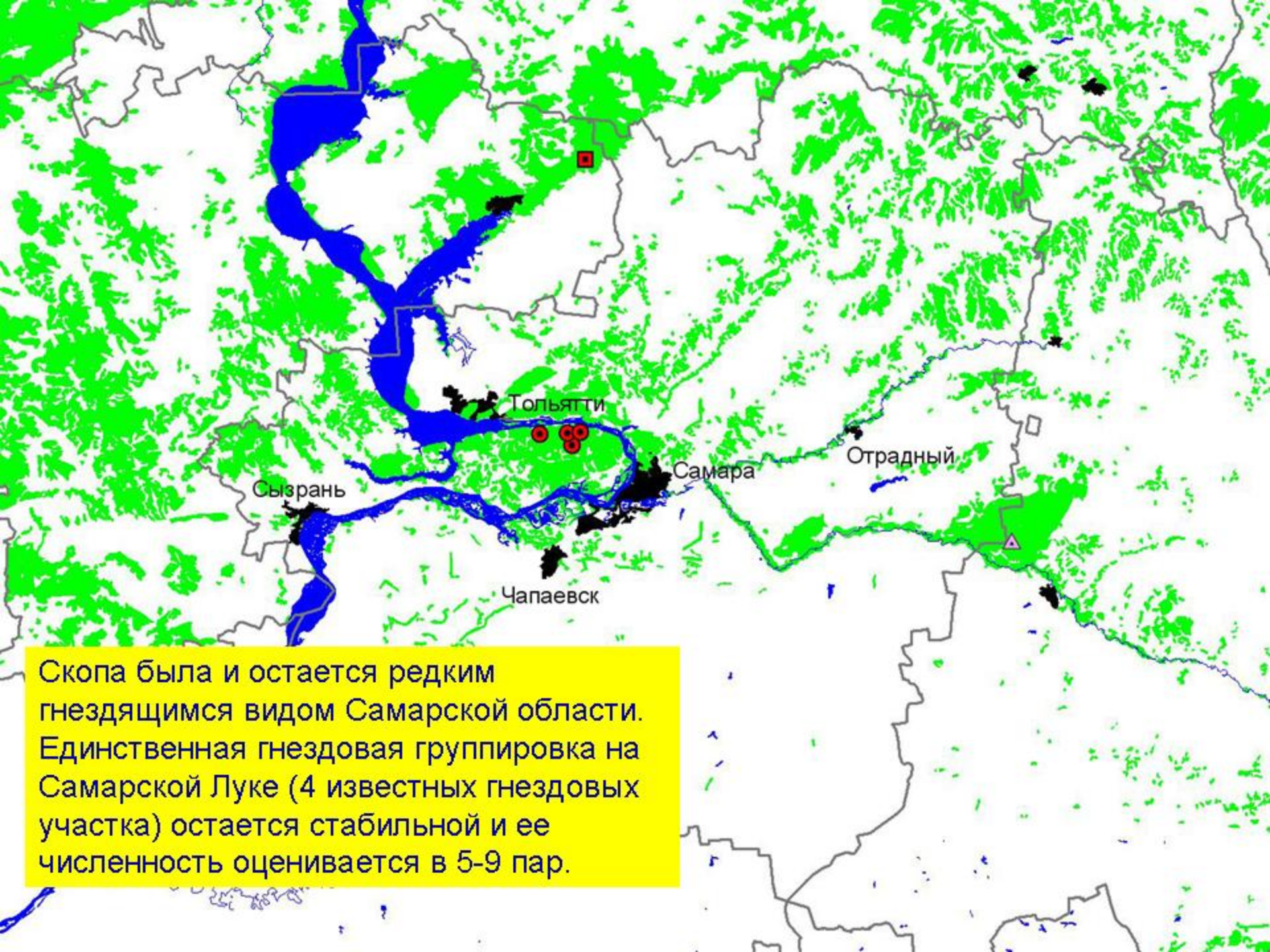
К концу 2000 г. было
обследовано 21,8% от общей
территории Самарской
области.

В 2007 г. удалось повторить
обследование 57% площади
площадок, заложенных до 2000 г.



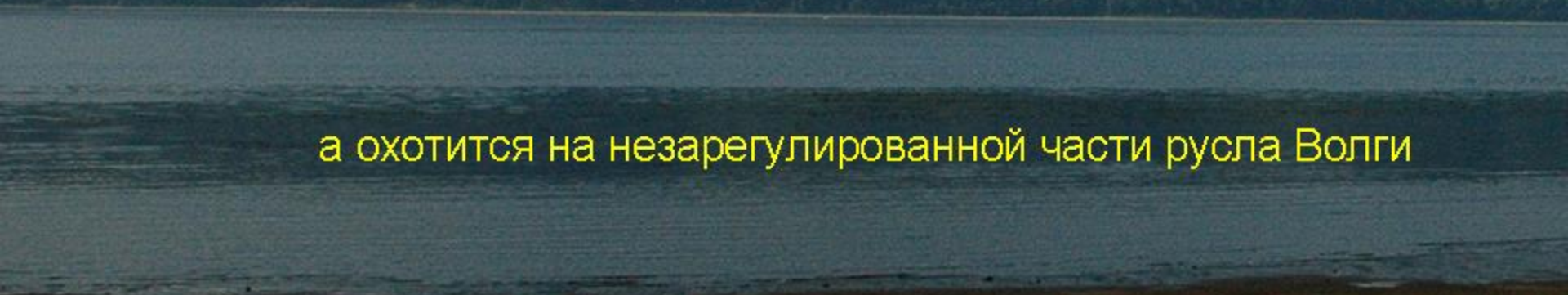
Скопа *Pandion haliaetus*





Скопа была и остается редким гнездящимся видом Самарской области. Единственная гнездовая группировка на Самарской Луке (4 известных гнездовых участка) остается стабильной и ее численность оценивается в 5-9 пар.

Скопа устраивает гнезда на
вершинах маячных сосен по
вершинам логов Жигулей



а охотится на незарегулированной части русла Волги

Орлан-белохвост *Haliaeetus albicilla*





Орлан-белохвост достаточно обычный гнездящийся вид побережий волжских водохранилищ и незарегулированной части Волги. Известно 72 гнездовых участка. Численность оценивается в 90-100 пар с продолжающейся тенденцией роста и выселением отдельных пар на искусственные водоемы, значительно удаленные от Волги

Основные места гнездования

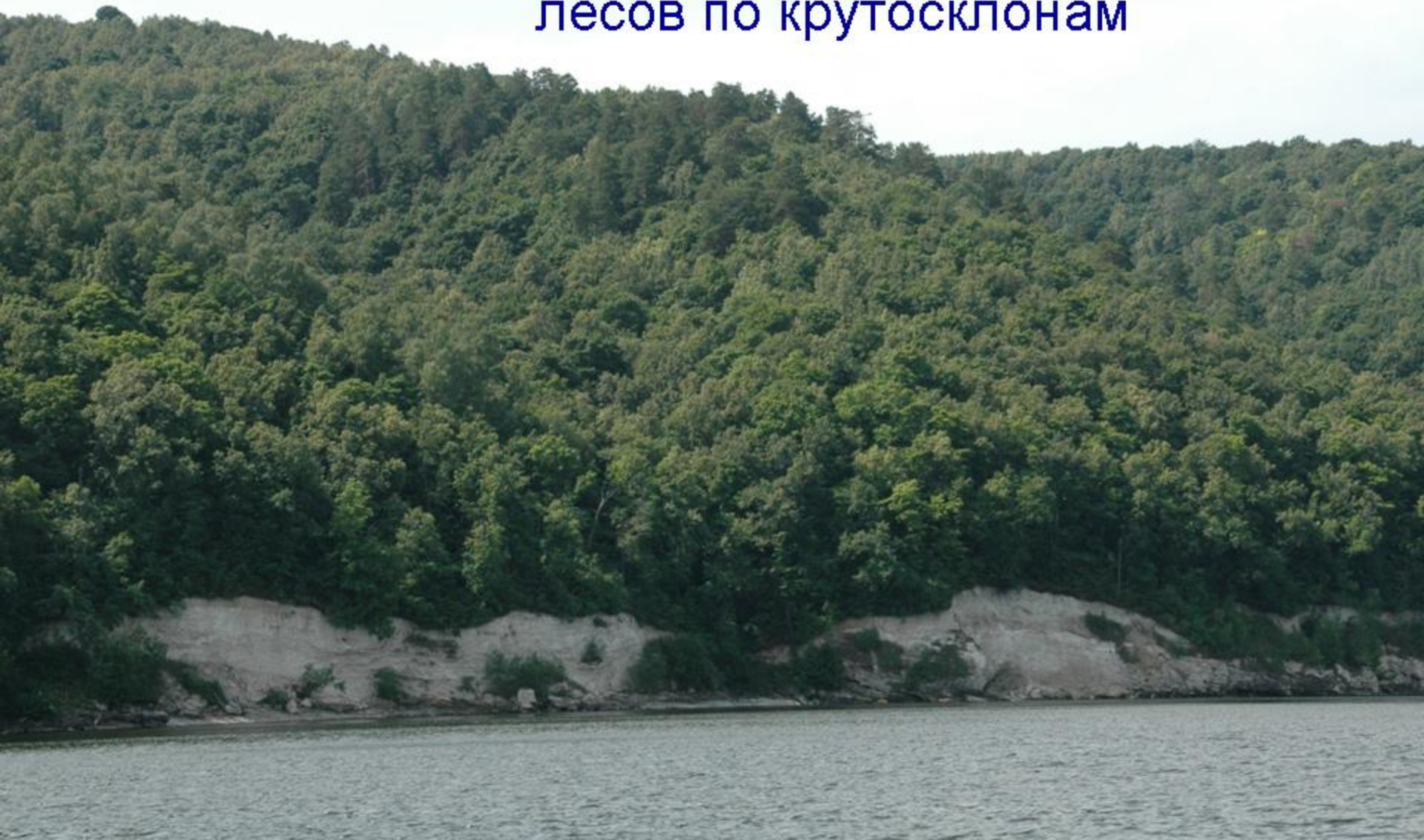
Леса с сосной по берегам водохранилищ

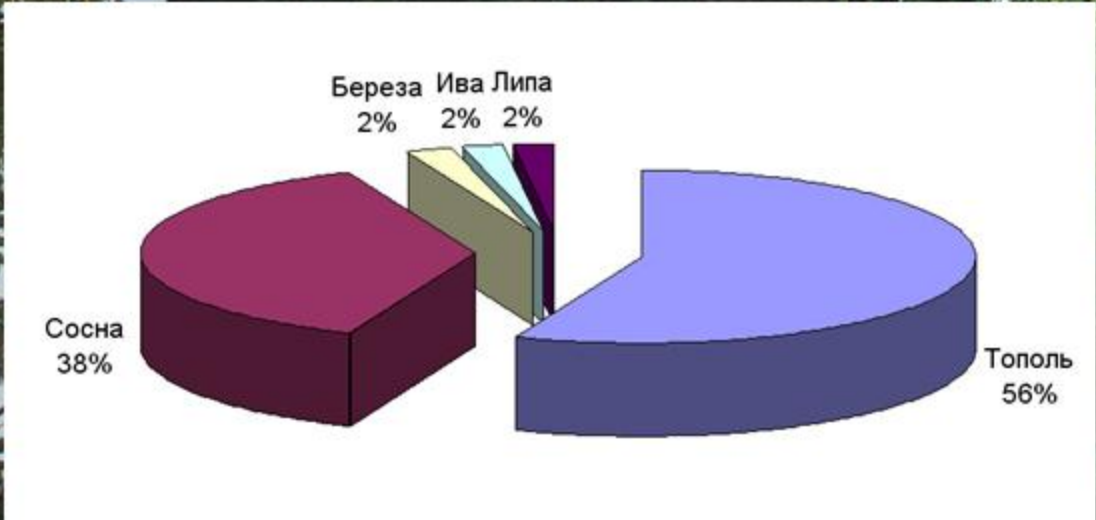


Леса с тополем и ивой на островах



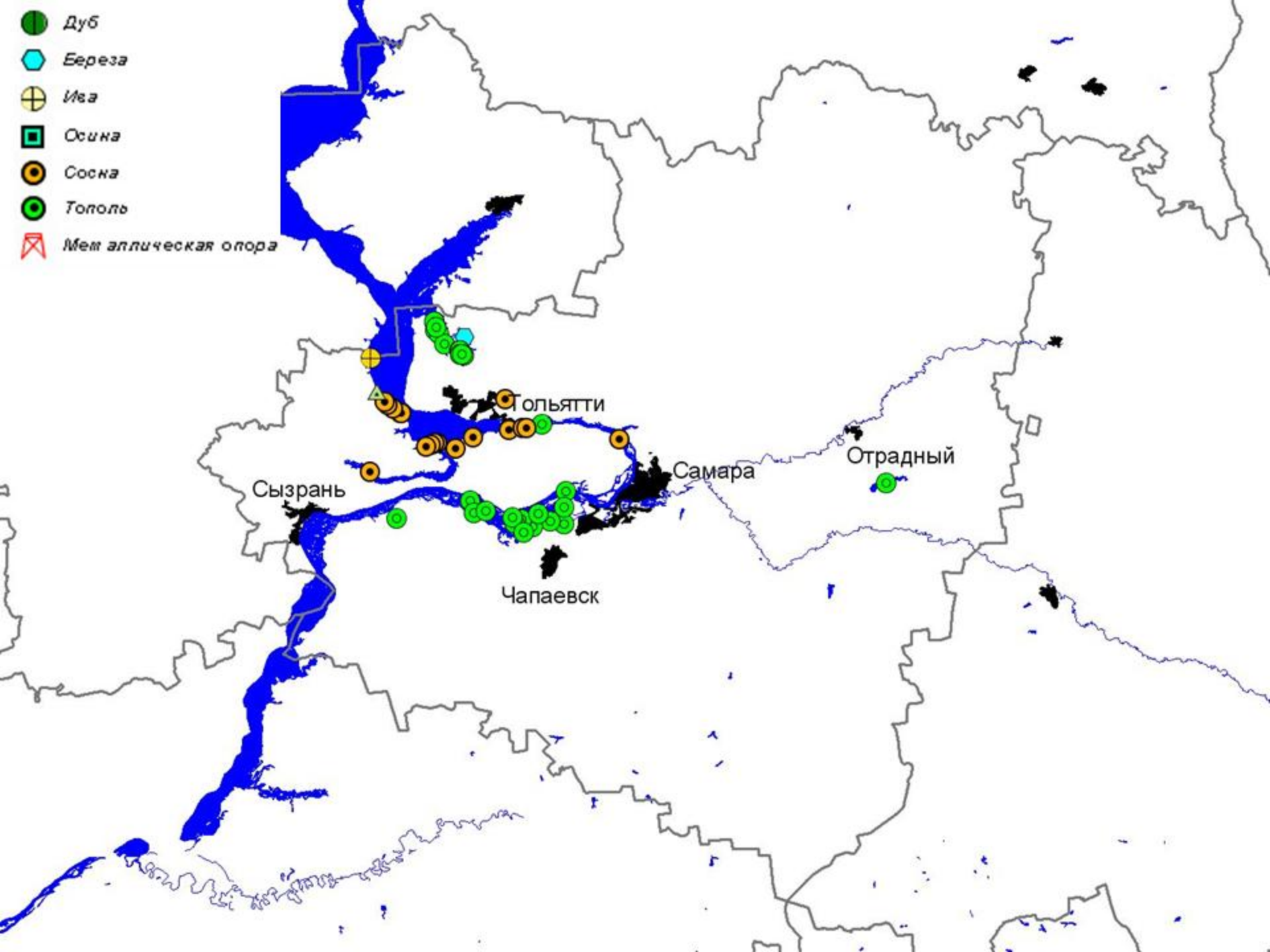
По берегам Куйбышевского
водохранилища максимальная плотность
гнездования орлана характерна для
лесов по крутосклонам







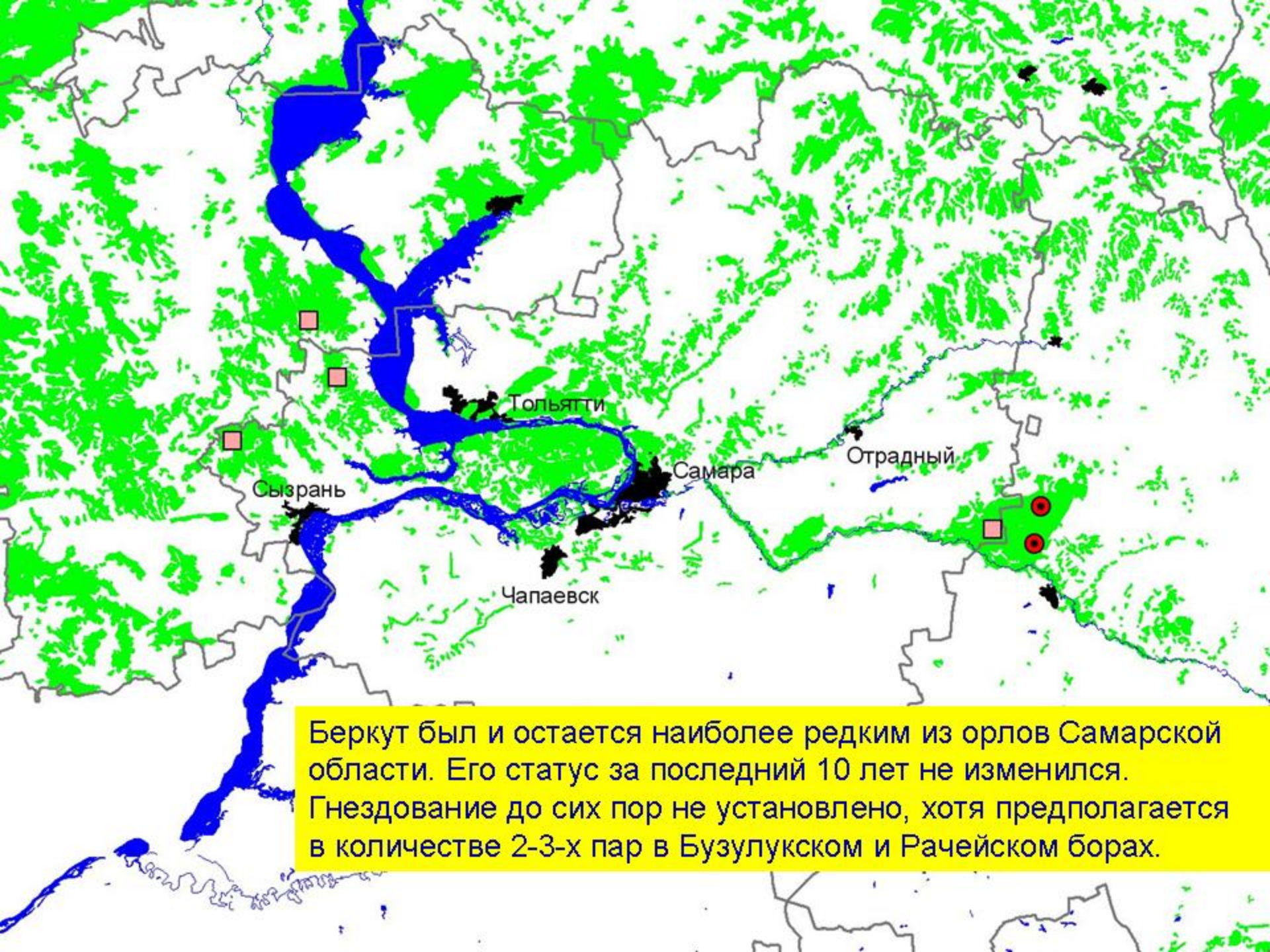
- Дуб
- Береза
- Ива
- Осина
- Сосна
- Тополь
- ▲ Мем аллическая опора





Беркут *Aquila chrysaetos*

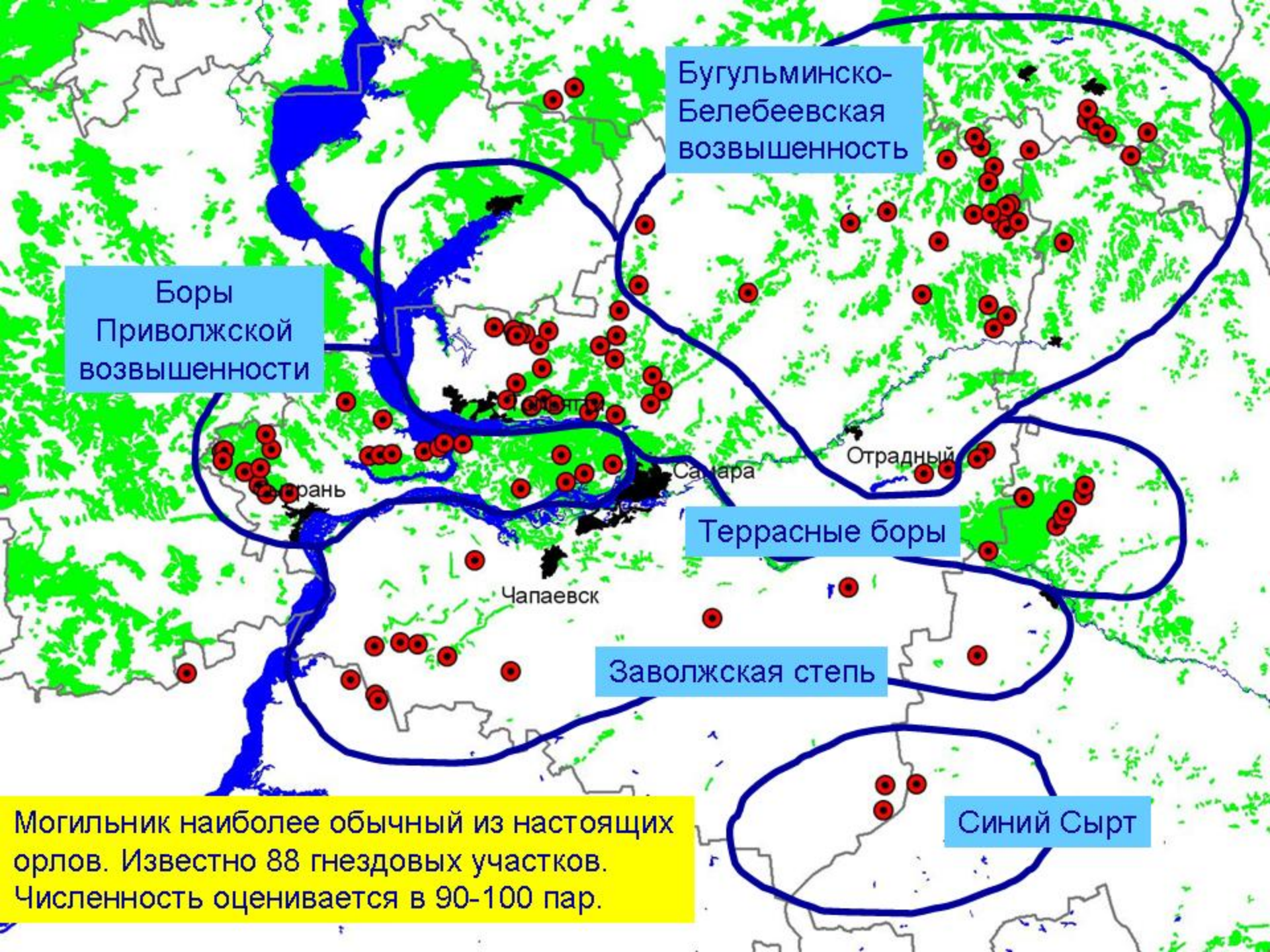




Беркут был и остается наиболее редким из орлов Самарской области. Его статус за последний 10 лет не изменился. Гнездование до сих пор не установлено, хотя предполагается в количестве 2-3-х пар в Бузулукском и Рачейском борах.

Могильник *Aquila heliaca*





Бугульминско-Белебеевская возвышенность

Боры Приволжской возвышенности

Террасные боры

Заволжская степь

Синий Сырт

Могильник наиболее обычный из настоящих орлов. Известно 88 гнездовых участков. Численность оценивается в 90-100 пар.

Основные места гнездования могильника на Бугульминско-Белебеевской возвышенности

Лиственный лес на ярах



Тополя в поймах рек



Основные места гнездования могильника в террасных борах

Сосны на опушках



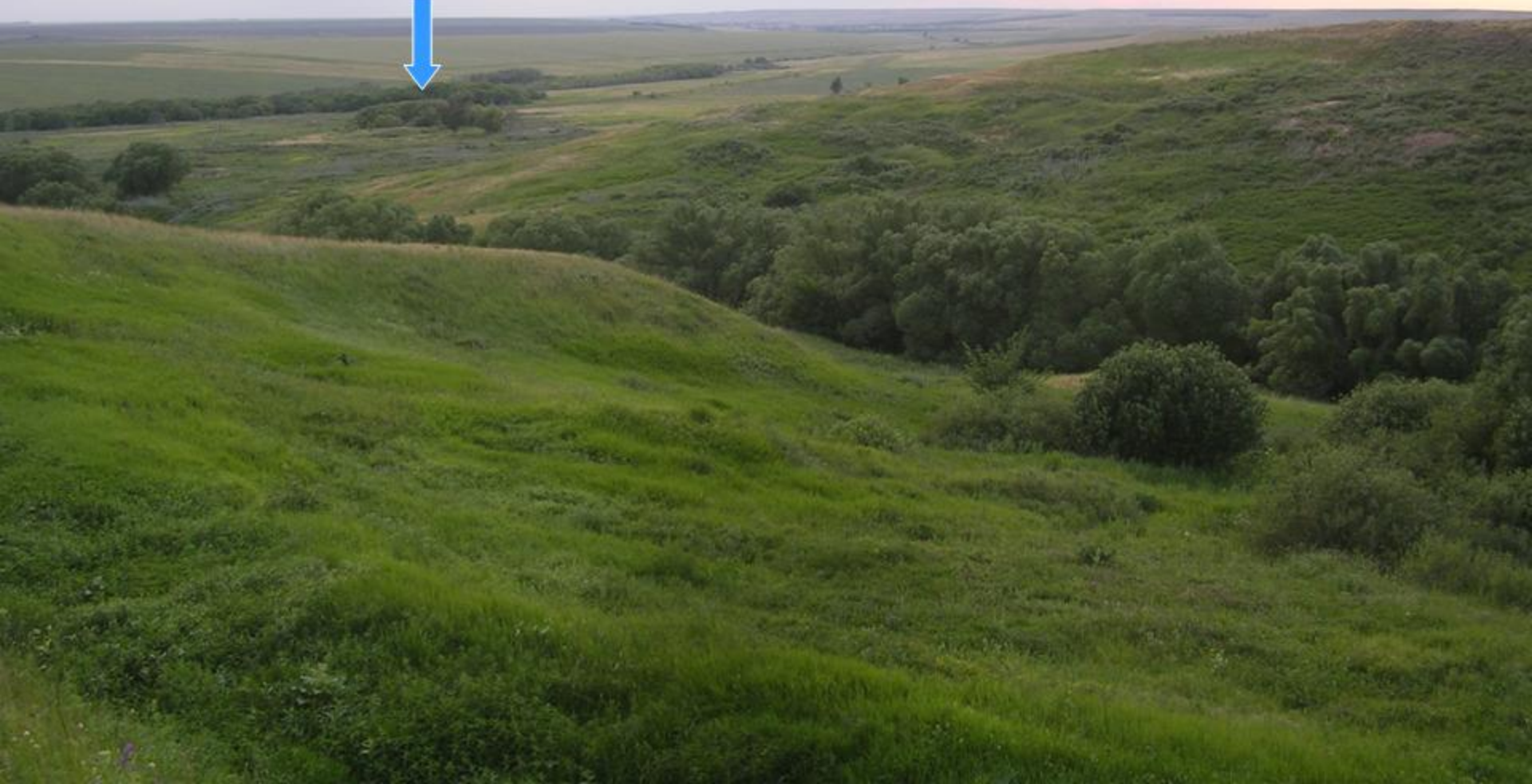
Основные места гнездования могильника в борах Приволжской возвышенности

Сосны на склонах
возвышенностей

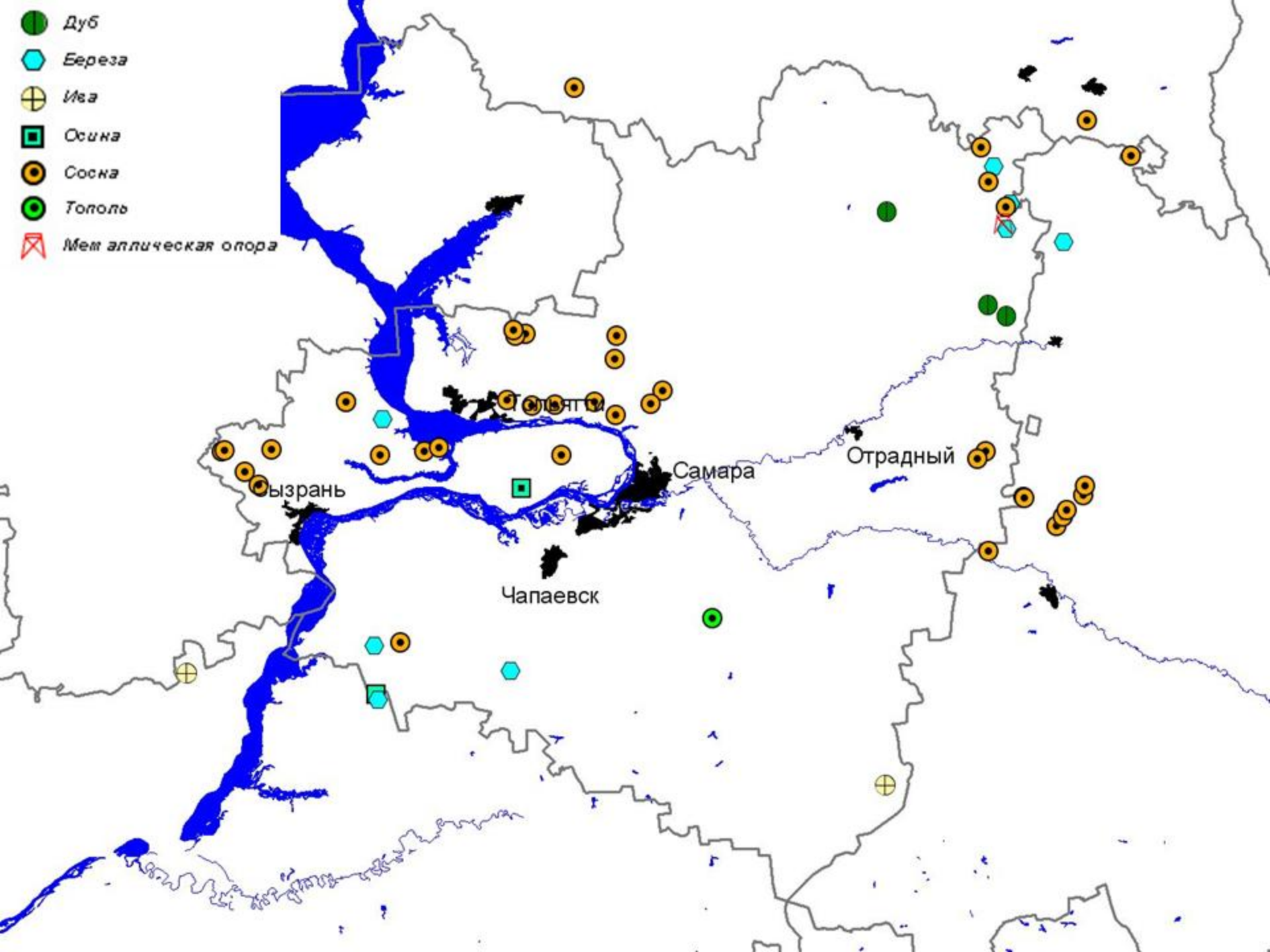


Основные места гнездования могильника в степном Заволжье

Тополя и ивы в поймах рек

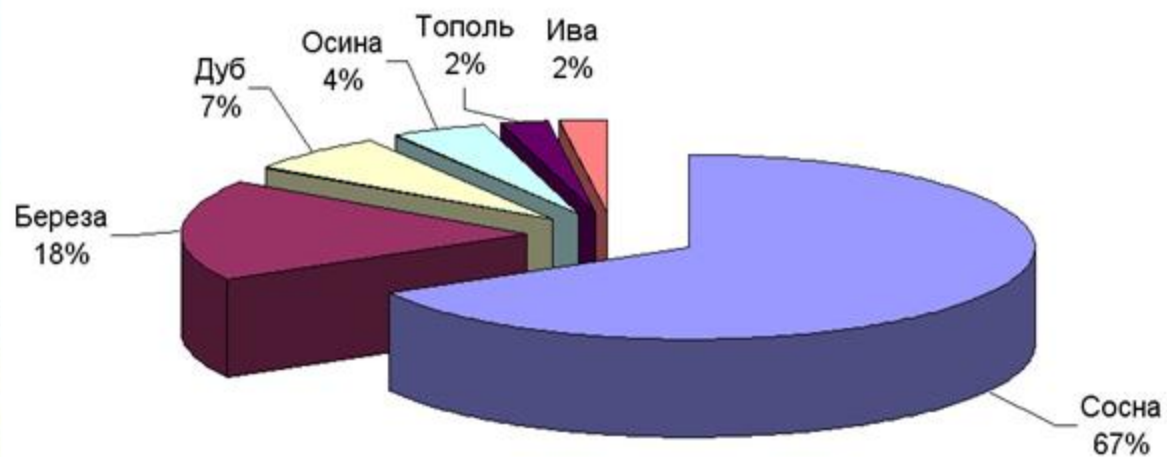
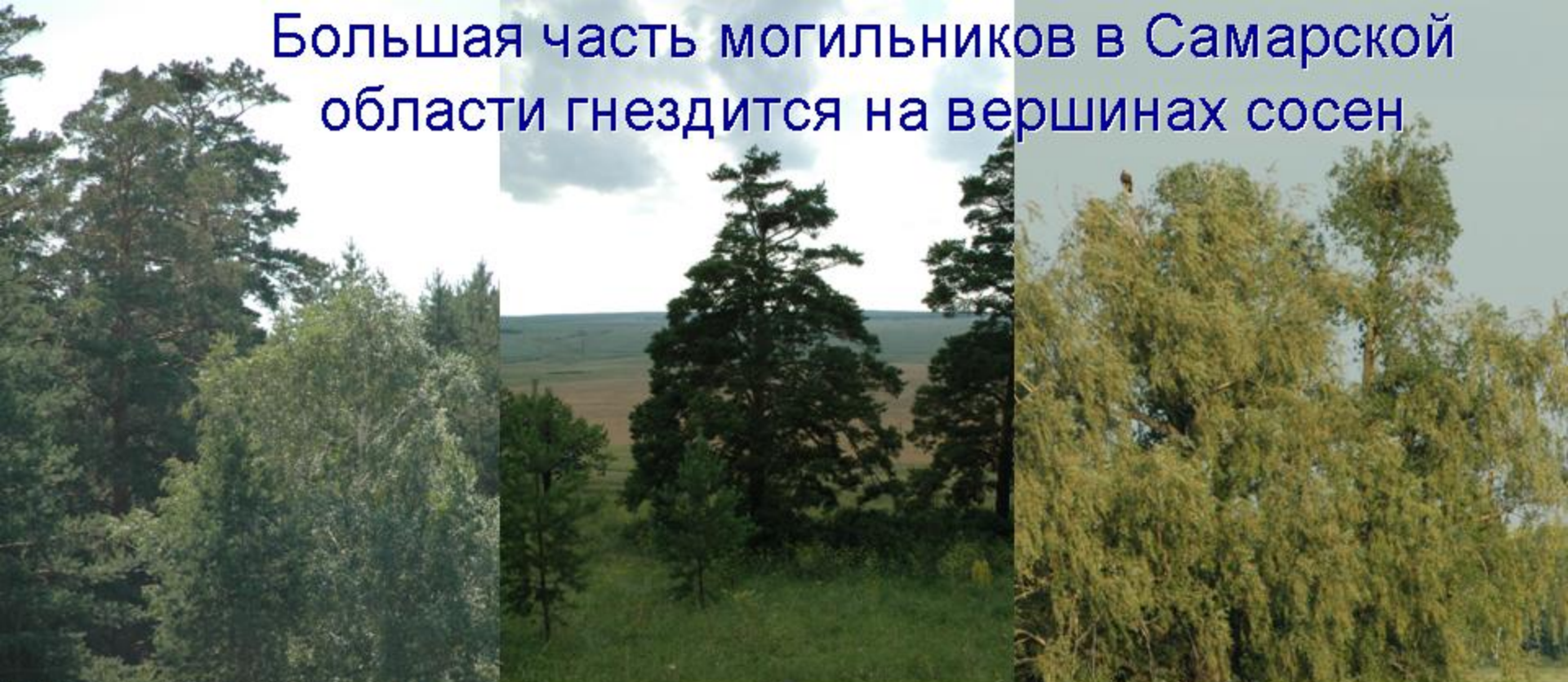


- Дуб
- ⬡ Береза
- ⊕ Ива
- Осина
- ⊙ Сосна
- Тополь
- ⚓ Мем аллическая опора





Большая часть могильников в Самарской области гнездится на вершинах сосен



Первое в
России
гнездо
могильника
на опоре
ЛЭП

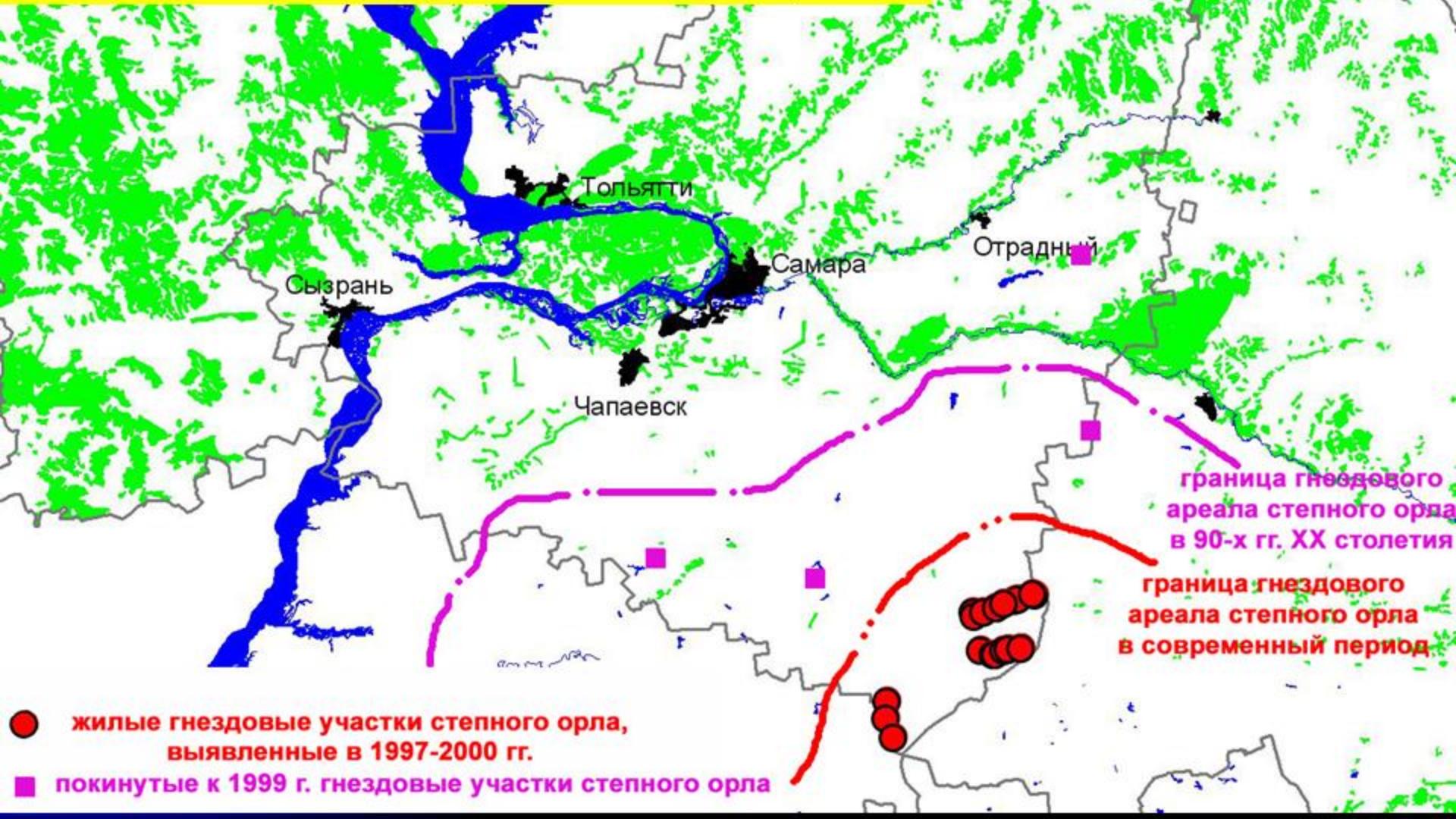


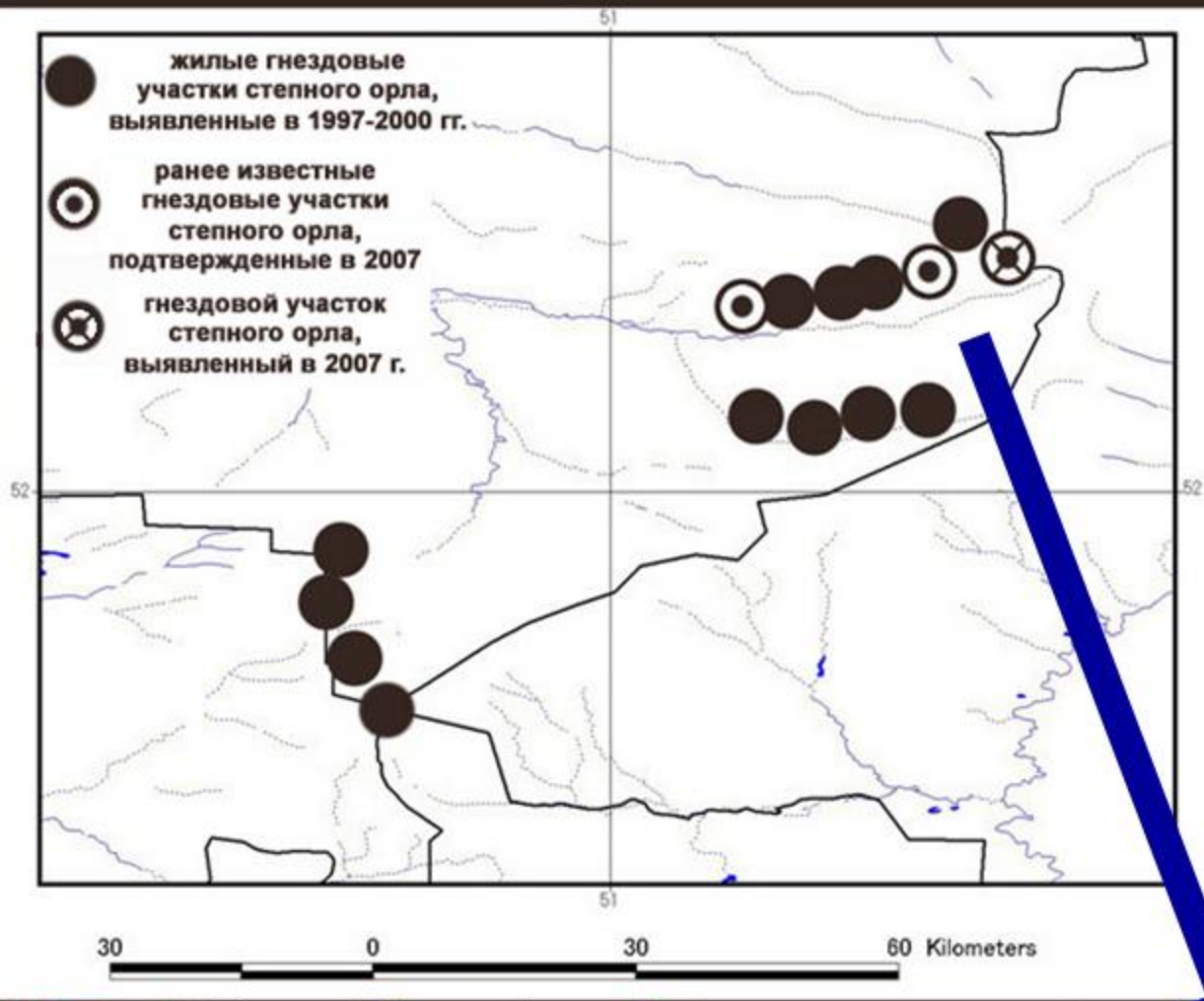


Орел степной *Aquila nipalensis*



Степной орел редкий гнездящийся вид юга области.
На конец 90-х гг. было выявлено 13 гнездовых
участков и 5 мест возможного гнездования,
а общая численность оценивалась в 45-55 пар.





Исследования 2007 г. показали 4-х кратное сокращение численности степного орла на гнездовании в основном по причине отсутствия пастбищной нагрузки на степь и, как следствие, исчезновение малого суслика.

В 2007 г. проверены 8 гнездовых участков, обнаруженных ранее, и лишь 2 из них оказались занятыми птицами, причем успешное размножение было зарегистрировано лишь на одном участке.

Современная численность степного орла на гнездовании в области оценена в 11-15 пар.

Основные места гнездования



- склоны верховий степных
балок



**- оползневые обрывы вершин
склонов балок**

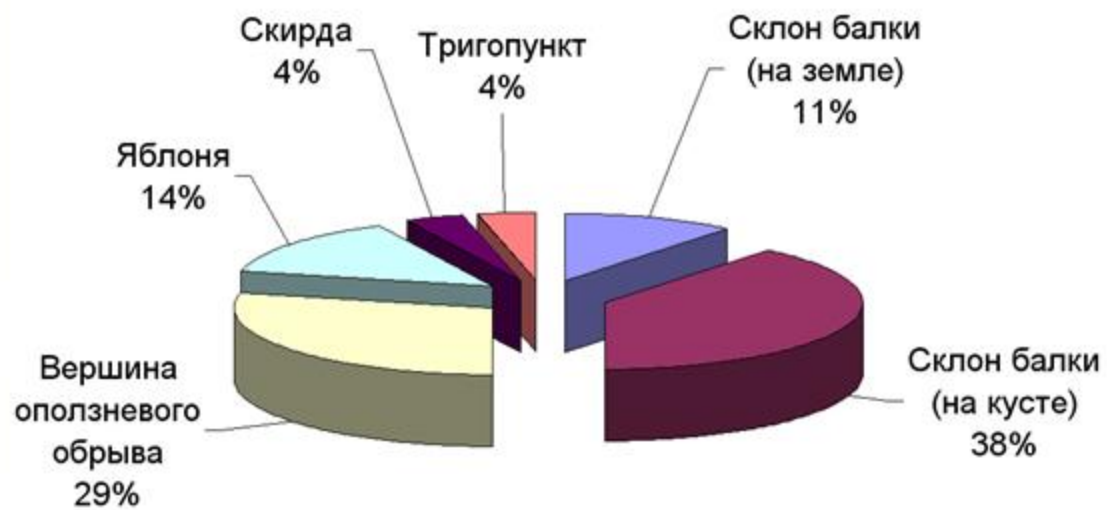


Гнездо на склоне балки



Гнездо на оползневом обрыве

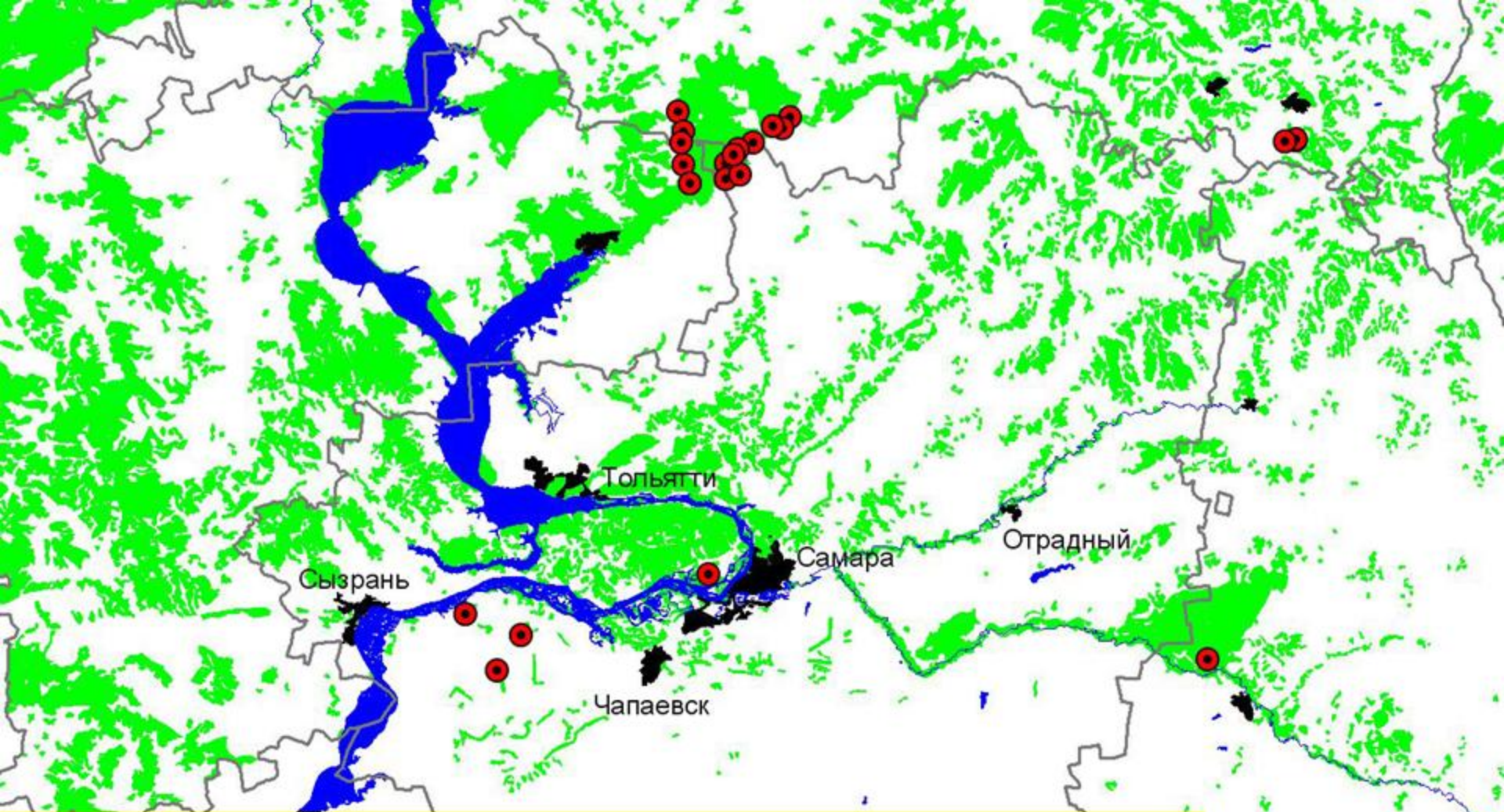






Большой подорлик *Aquila clanga*





Большой подорлик гнездится на Б. Черемшане и в пойме Волги в верхнем бьефе Саратовского водохранилища. Из-за выпадения подтопленного леса в Чапаевских лиманах вид вероятно исчез, но на остальных территориях ситуация с ним благополучна. В настоящее время установлено гнездование 6 пар. Численность оценивается в 11-13 пар.

Основные места гнездования подорлика – пойменные ольшаники

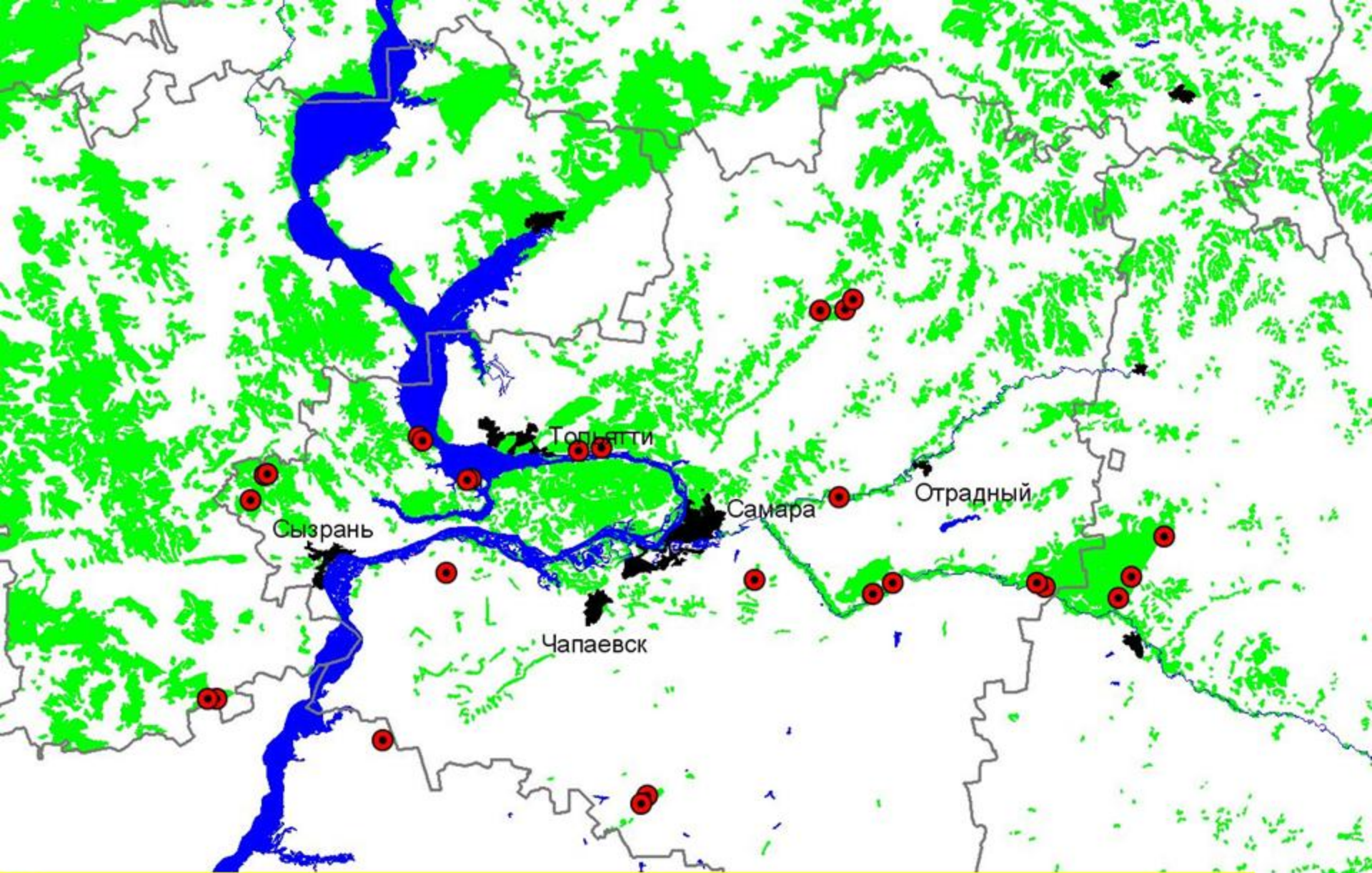


Найдены 2 гнезда и
встречены 2 выводка



Орел-карлик *Hieraaetus pennatus*





Орел-карлик активно расселяется и увеличивает численность.
Известно 22 гнездовых участка, 10 из которых выявлены в 2007 г.
Численность оценивается в 91-113 пар с тенденцией к дальнейшему росту.

Основные места гнездования

- боры

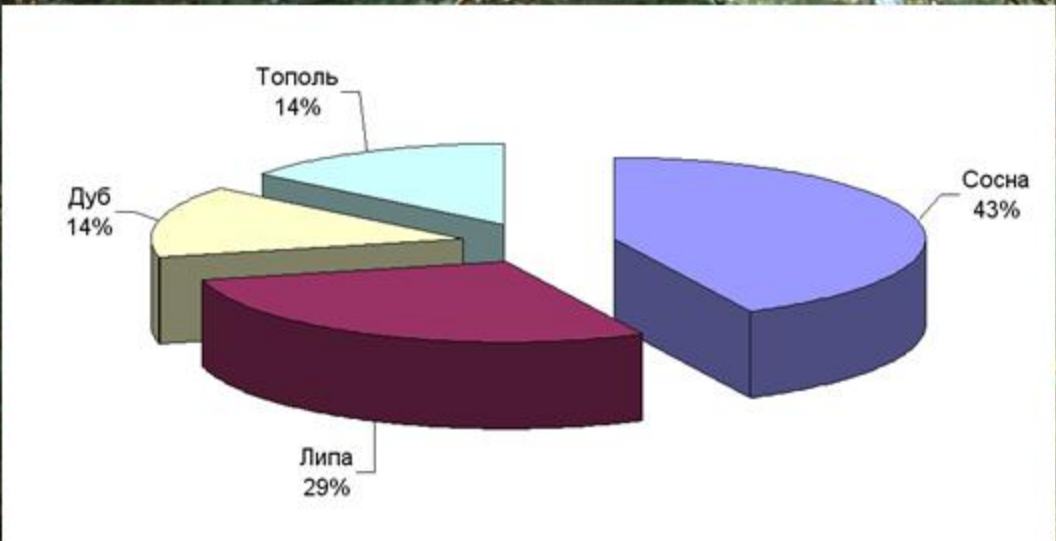
A landscape photograph showing a field of tall grass in the foreground, a row of young pine trees in the middle ground, and a dense forest of taller trees on a hill in the background under a cloudy sky.



- хвойно-широколиственные леса
побережий водохранилищ



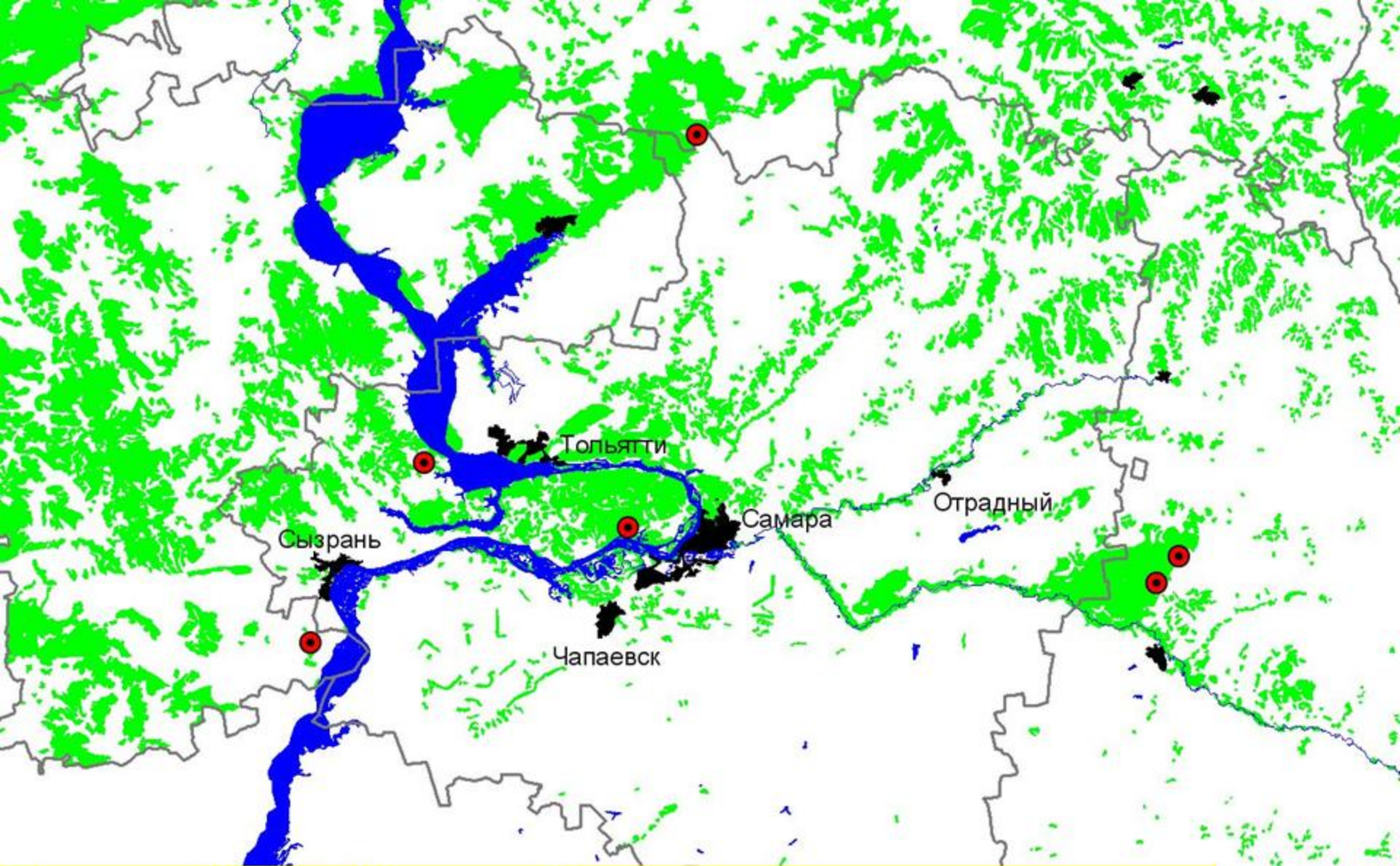
- пойменные леса при
террасных борах





Змееяд *Circaetus gallicus*





Змеяед крайне редкий гнездящийся вид области.
Установлено гнездование 3-х пар, а численность оценивается в 4-8 пар
и остается стабильно низкой на протяжении 10 лет.

Основные места гнездования

- боры

A landscape photograph showing a field of young pine trees (bori) in the foreground, with a dense forest of taller trees on a hillside in the background under a cloudy sky.

A landscape of rolling green hills under a blue sky with light clouds. The hills are covered in grass and scattered trees. A dense forest of green trees runs along the ridge of the hills. In the distance, a valley with some buildings and fields is visible. The text is overlaid on the lower part of the image.

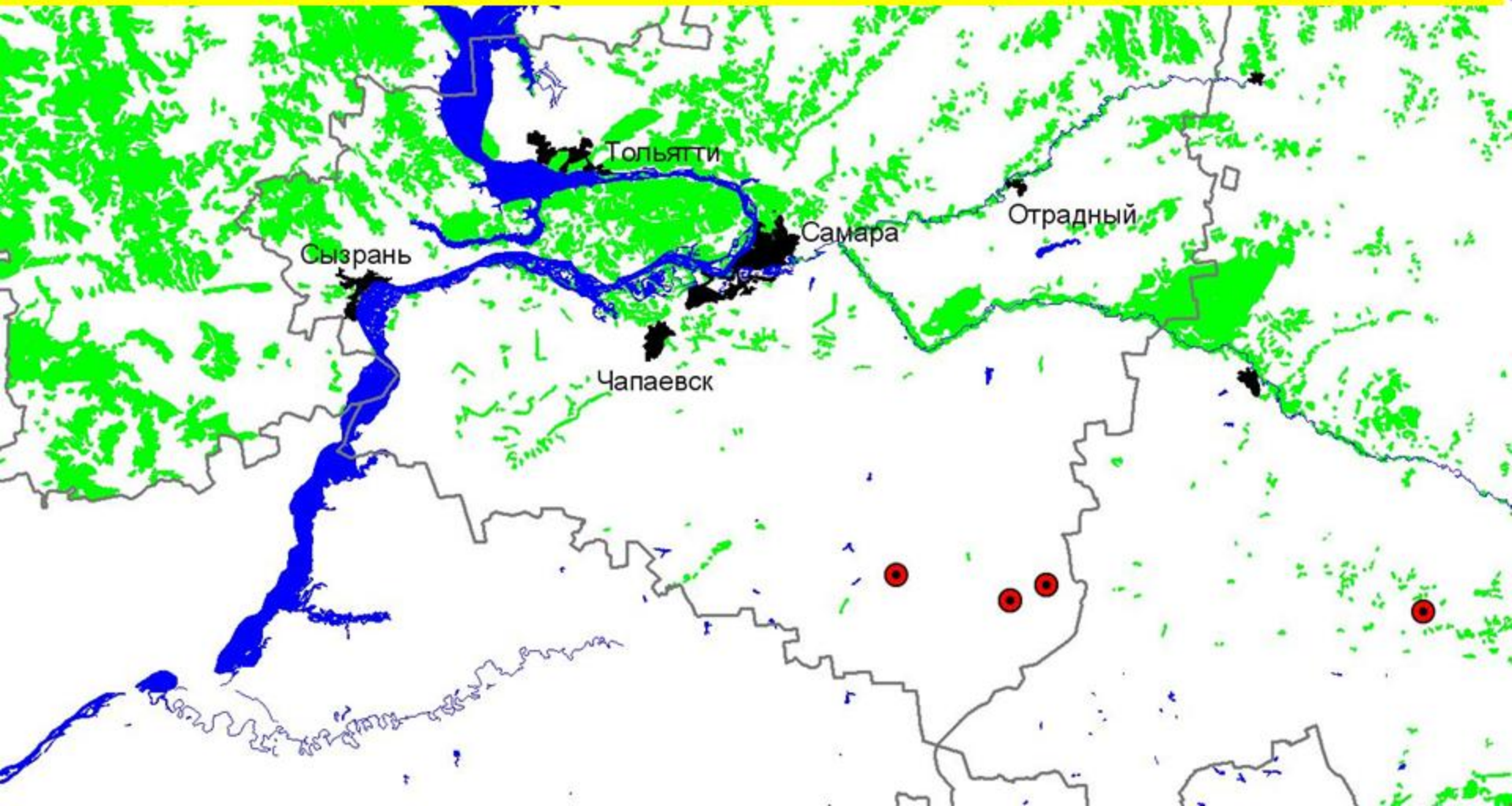
- дубравы на приречных
возвышенностях



Курганник *Buteo rufinus*

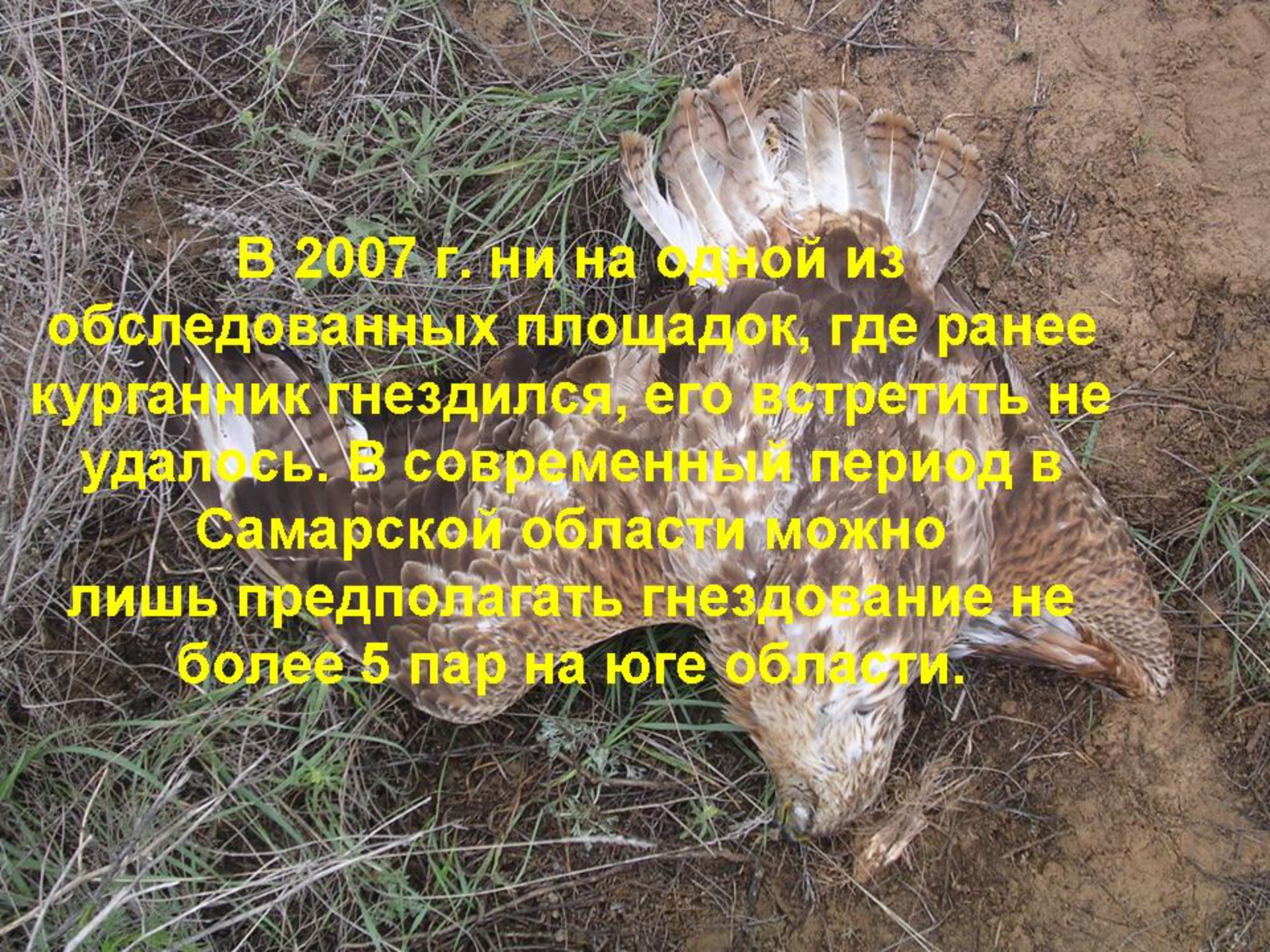


Курганник в конце 90-х гг. XX столетия был редким гнездящимся видом юга области. Численность оценивалась в 30-100 пар с некоторой тенденцией к росту. Ситуация кардинально изменилась за последние 5 лет в худшую сторону (сокращение численности более чем в 10 раз за 10 лет) по причине практически полного краха отгонного животноводства на юге области и интенсификации нефтедобычи, следствием которой является увеличение плотности птицепасных ЛЭП.



**В конце 90-х гг. курганник гнезвился на
Синем Сырте на одиночных деревьях в балках**

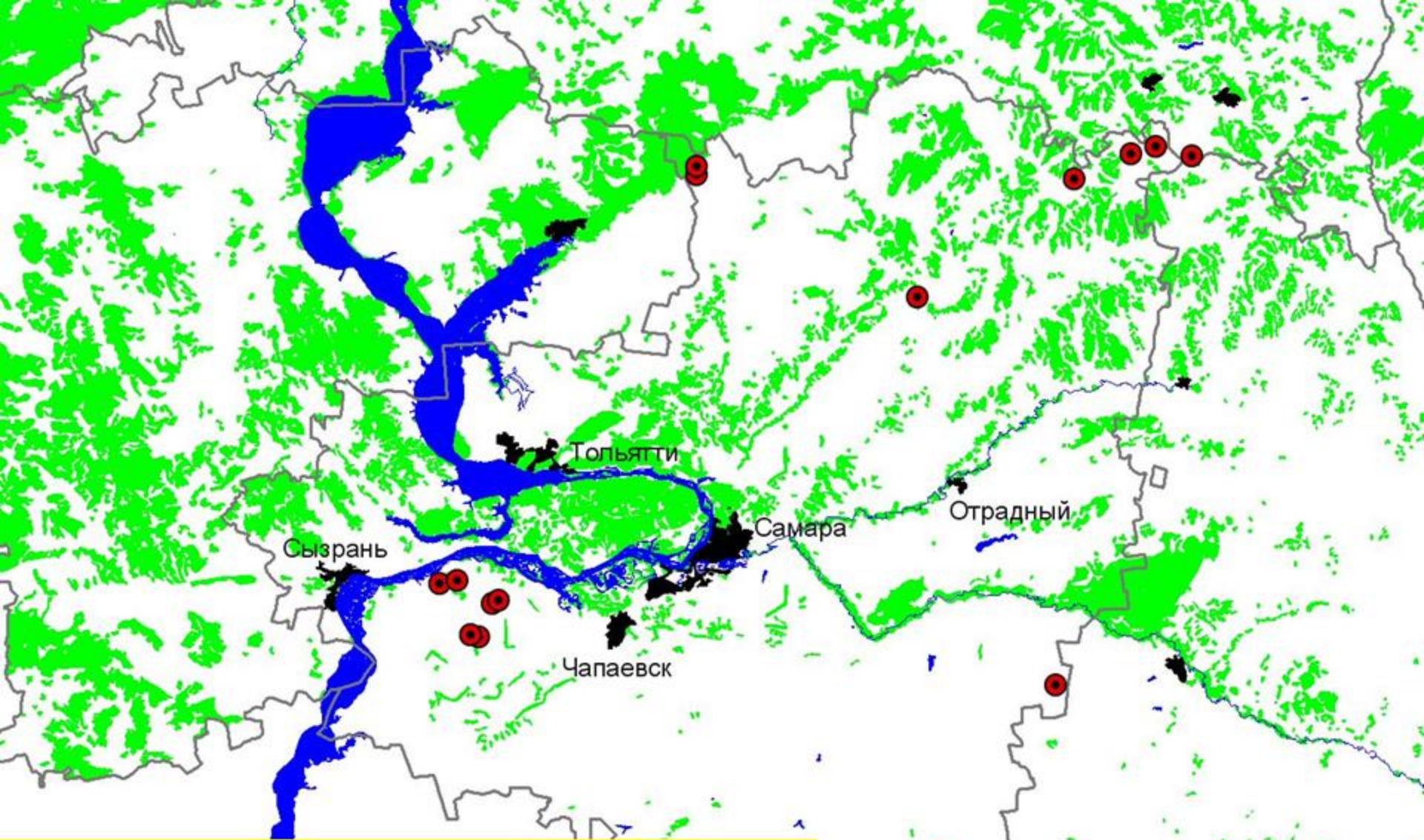




В 2007 г. ни на одной из обследованных площадок, где ранее курганник гнездился, его встретить не удалось. В современный период в Самарской области можно лишь предполагать гнездование не более 5 пар на юге области.

Степной лунь *Circus macrourus*





Степной лунь более или менее стабильно в количестве 2-20 пар гнездится лишь на Майтуге. Численность в области оценивается в 15-350 пар и резко изменяется по годам в зависимости от обилия мышевидных грызунов.

Основные места гнездования

A photograph of a wetland area. The foreground is filled with tall, green reeds with brown, feathery seed heads. In the middle ground, there is a dense line of green trees. The background is a clear, light blue sky.

- болотные комплексы



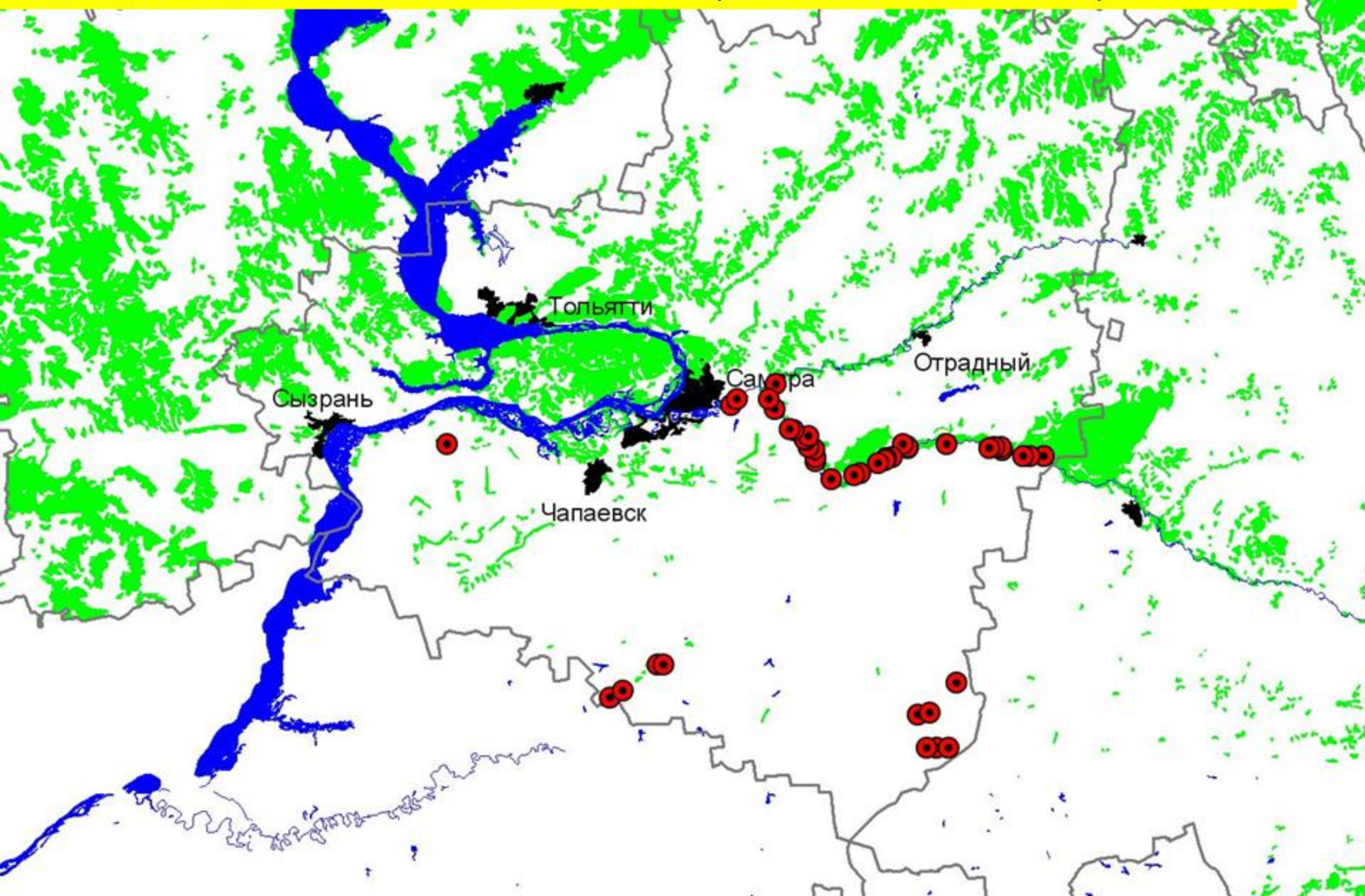
- влажные ложбины по
степным балкам




Тювик *Accipiter brevipes*



Тювик редкий гнездящийся вид, численность которого постепенно растет. В настоящее время известно гнездование 45 пар – все в пойменных лесах рек южной половины Заволжья. Численность оценивается в 200-300 пар.

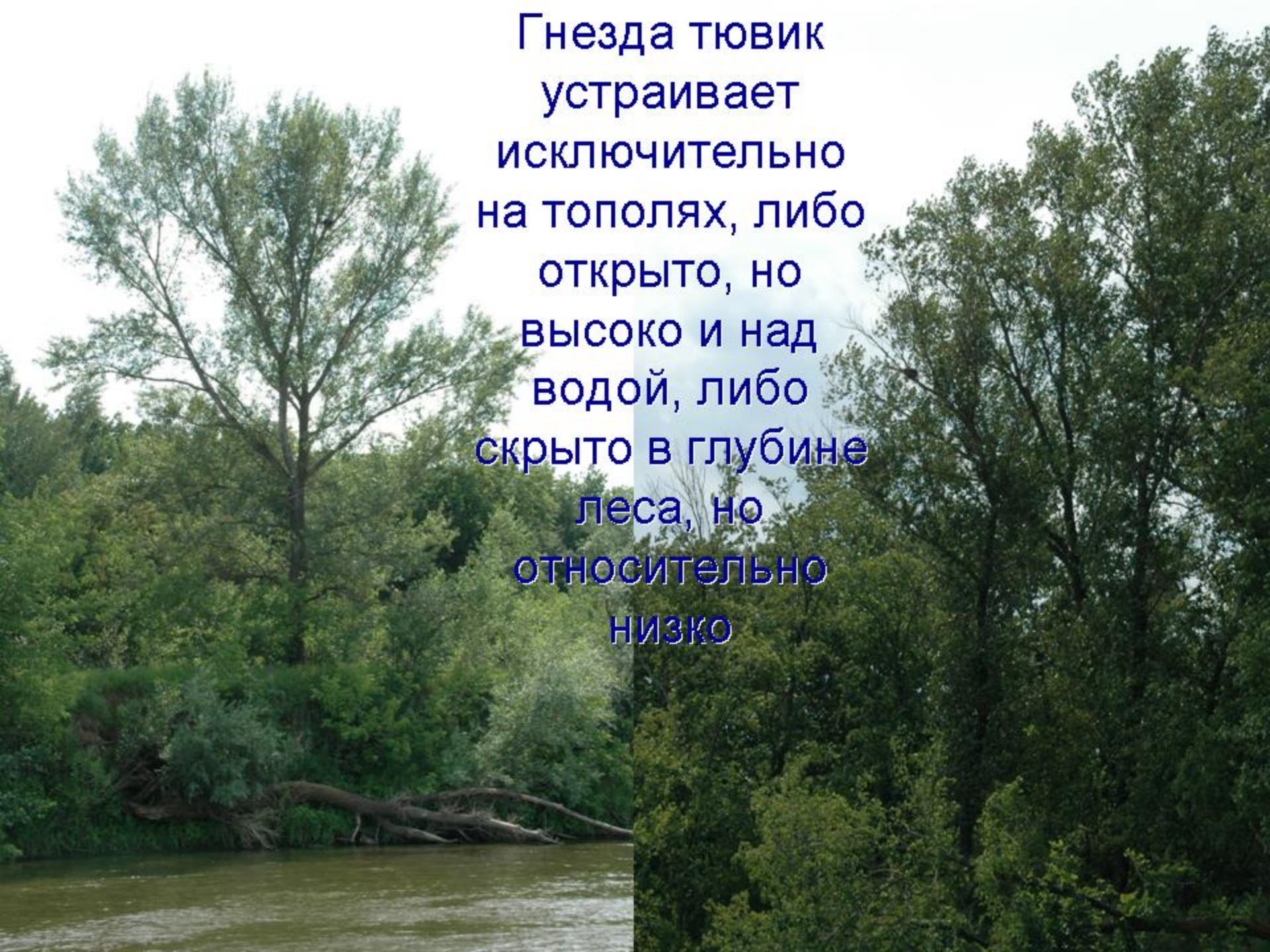




Основные места гнездования —
тополевники по поймам рек



Гнезда тювик
устанавливает
исключительно
на тополях, либо
открыто, но
высоко и над
водой, либо
скрыто в глубине
леса, но
относительно
низко

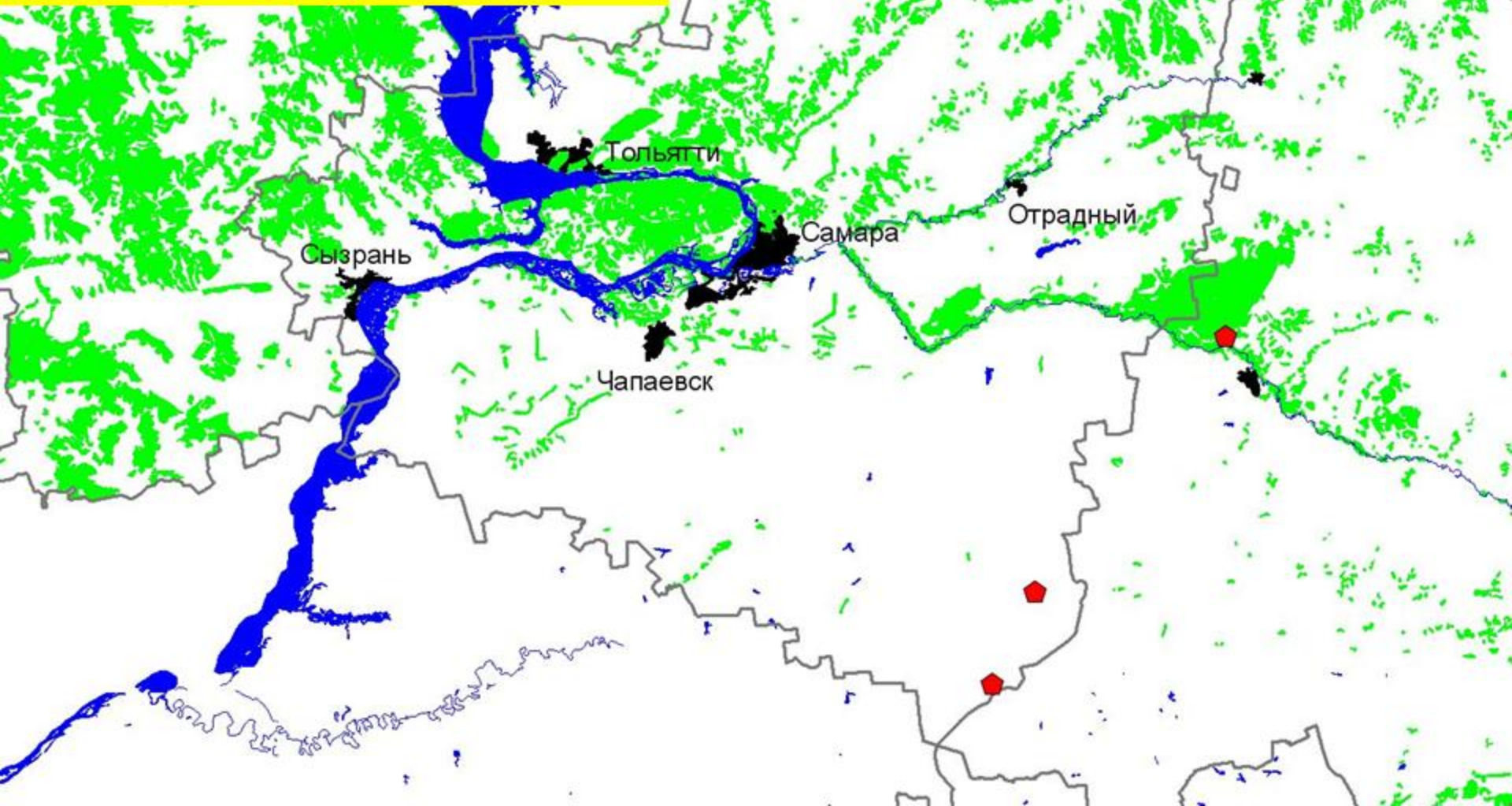




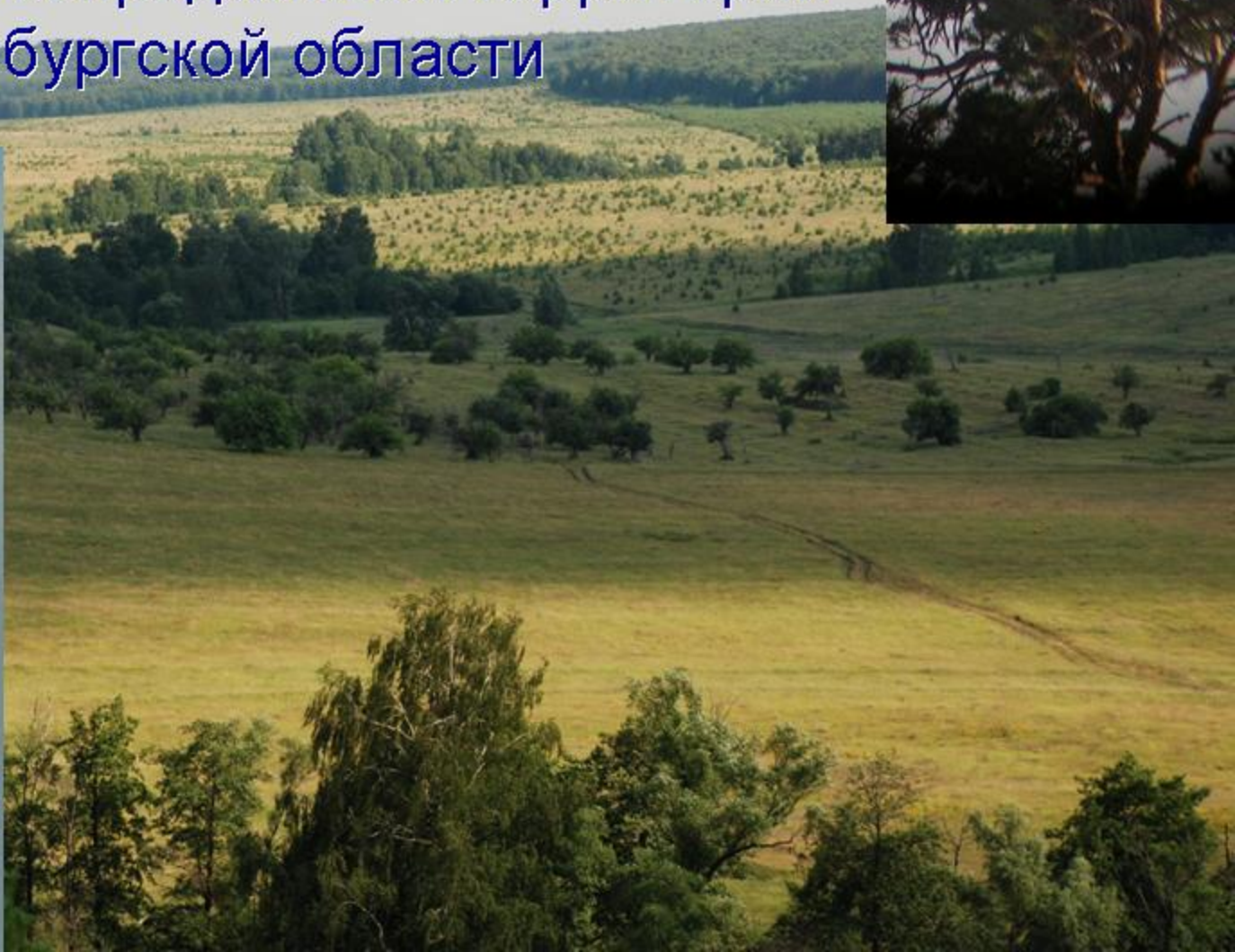
Балобан *Falco cherrug*



Балобан вероятно исчезнувший на гнездовании в области вид. В 90-х гг. численность оценивалась в 2-6 пар, однако на всех известных гнездовых участках к 2007 г. вид перестал регистрироваться.

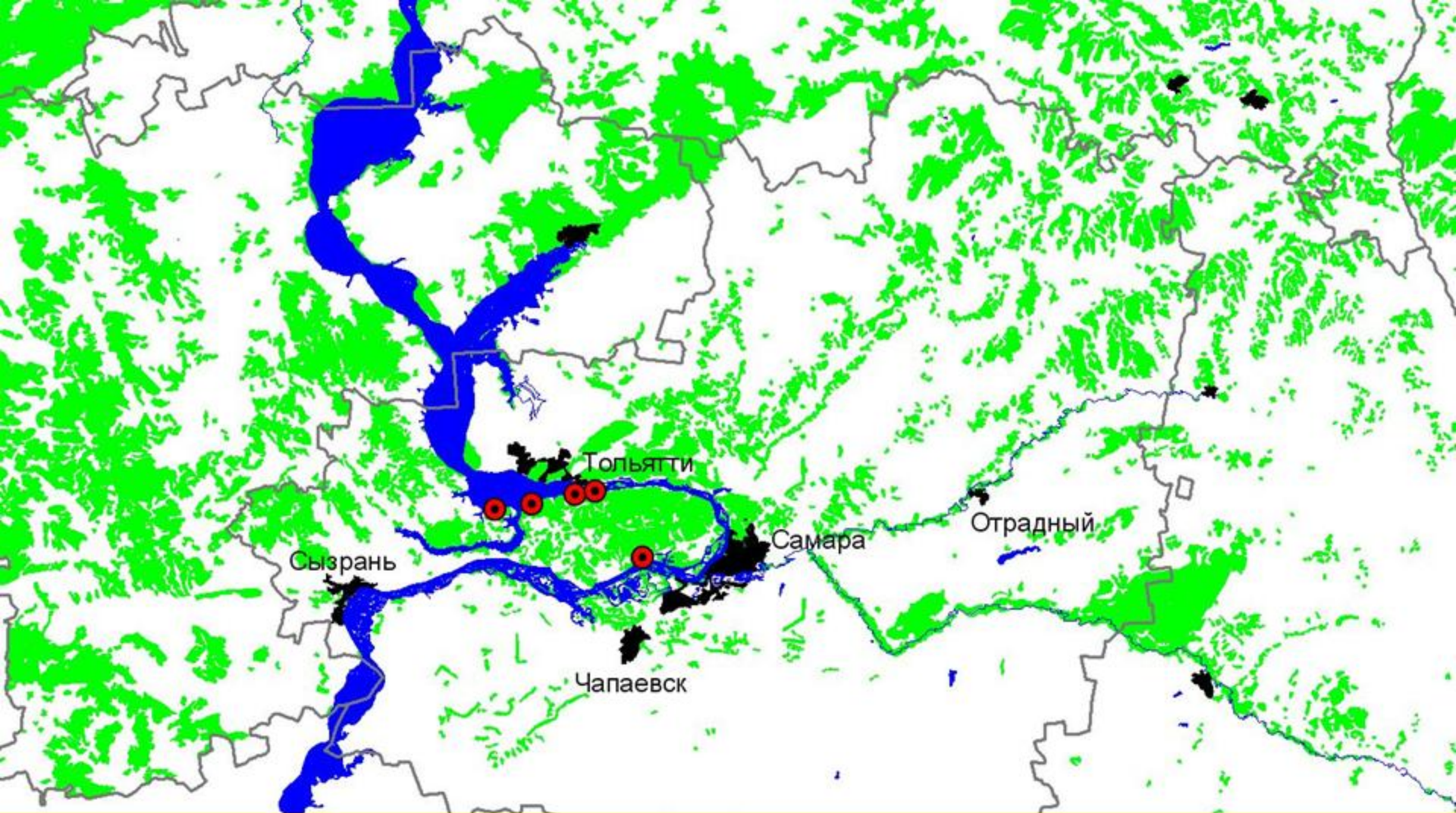


К 2007 г. также исчезли последние пары,
гнездившиеся в Бузулукском бору на
сосне и в верховьях Сока на бетонной
опоре ЛЭП на сопредельной территории
Оренбургской области



Сапсан *Falco peregrinus*





Сапсан редкий гнездящийся вид численность которого не превышает 5 пар. Гнездится преимущественно на Самарской Луке. Из 4-х известных на Самарской Луке гнездовых участков на одном к 2007 г. соколы перестали гнездиться. В основе причин сокращения численности лежат усиление фактора беспокойства и хищничество филина.

Гнездится исключительно на отвесных скалах правобережья Волги

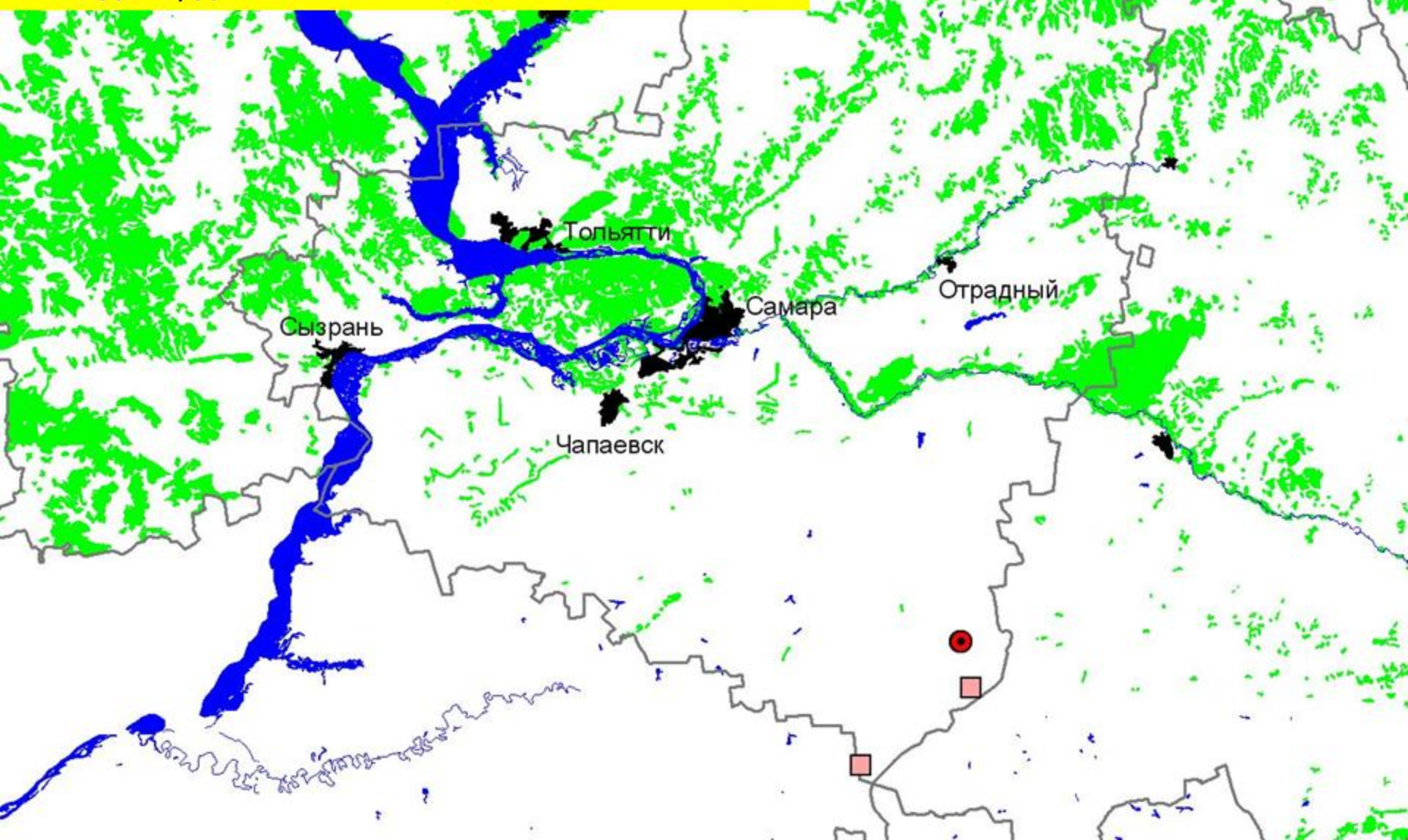




Степная пустельга
Falco naumanni



Степная пустельга гнездится на крайнем юге области в количестве 5-25 пар. Отмечавшаяся в конце 90-х гг. тенденция к увеличению численности, по наблюдениям 2007 г. не подтвердилась.



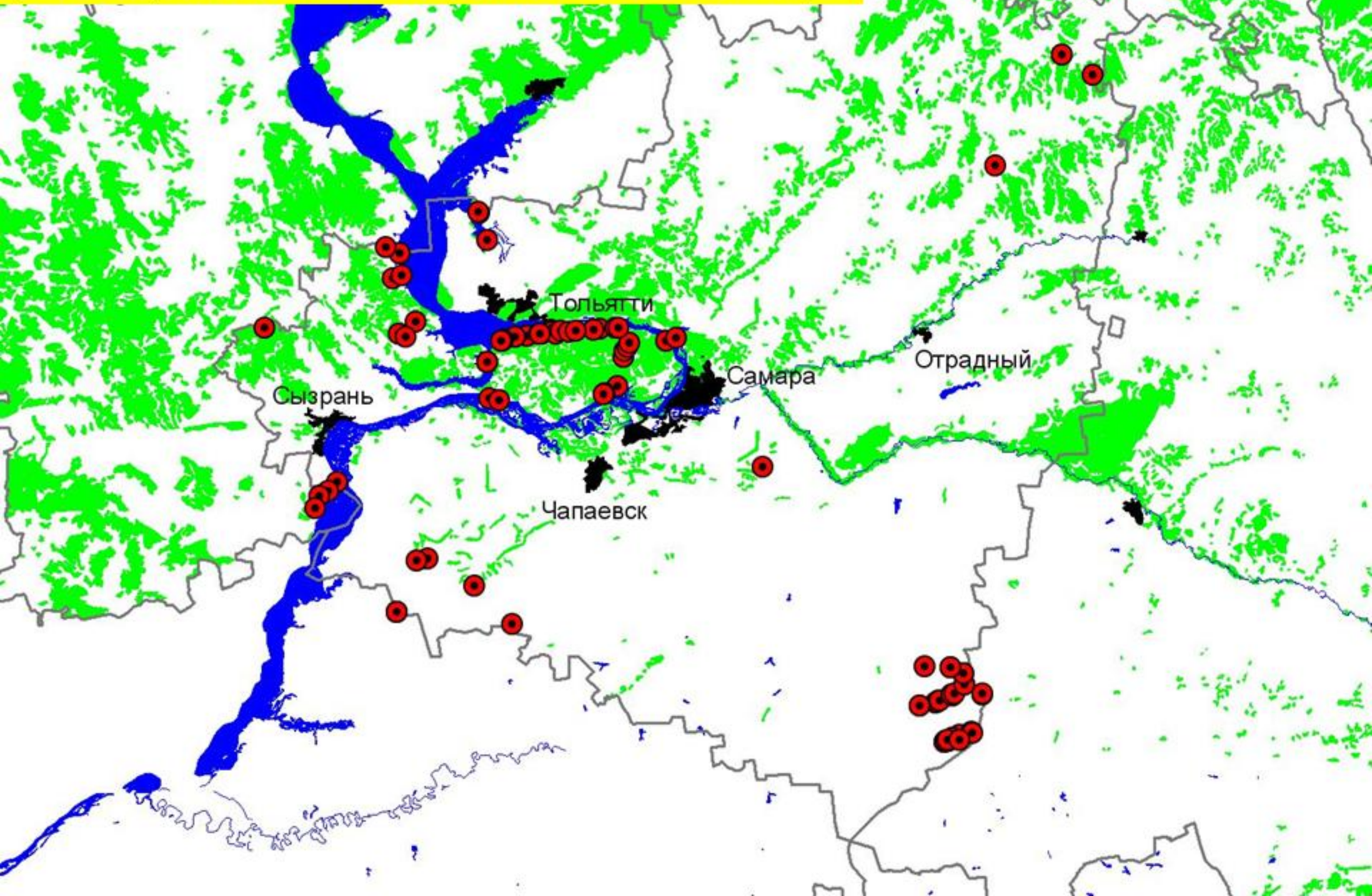


Единственное место установленного гнездования степной пустельги в Самарской области – оползневые обрывы Иргиза

Филин *Bubo bubo*



Филин достаточно обычный для своего размерного класса гнездящийся вид. Известно 57 гнездовых участков, а численность оценивается в 90-100 пар.



Основные места гнездования



- оползневые
обрывы в
степи



- скальные обнажения Жигулей





- приречные обрывы в
лесостепи

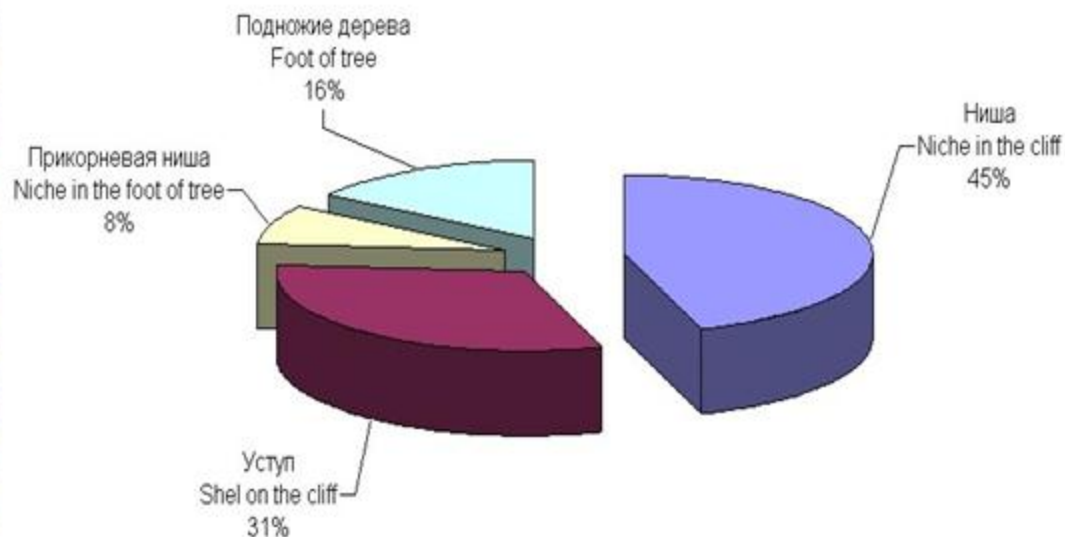
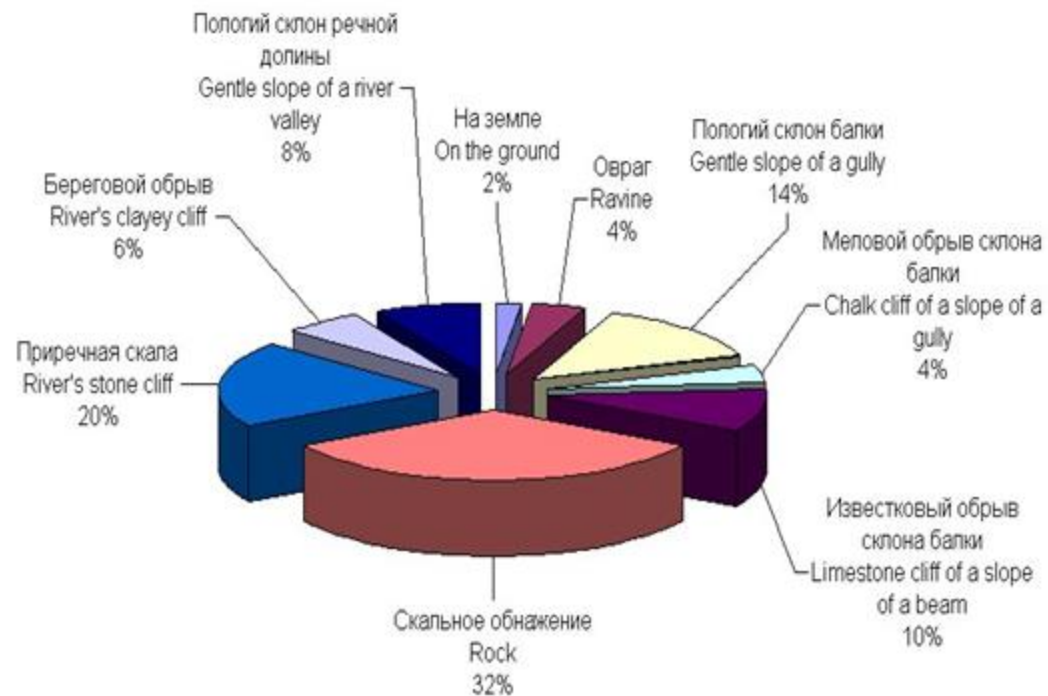
В 2007 г. на всех проверенных на Самарской Луке
гнездовых участках, выявленных в 1997-98 гг.,
зарегистрировано успешное размножение.





На юге области количество гнездовых участков увеличилось по причине резкого снижения выпаса в балках, однако успешность размножения снизилась из-за снижения численности и доступности объектов питания.





A fluffy owl chick with large, bright orange eyes and a dark beak is perched in a field of tall green grass. The chick's feathers are a mix of brown, tan, and white, with some darker patterns on its wings. The background is a soft-focus field of grass under a pale sky.

СПАСИБО ЗА ВНИМАНИЕ!!!