

## Short Reports

# КРАТКИЕ СООБЩЕНИЯ

### *Impact of the Little Souslik's Isolated Populations Remained on Aerodromes of Rostov-na-Donu on Attractiveness of Built-up Areas for the Birds of Prey*

## ЗНАЧЕНИЕ ИЗОЛИРОВАННЫХ ПОПУЛЯЦИЙ МАЛОГО СУСЛИКА, СОХРАНИВШИХСЯ НА АЭРОДРОМАХ РОСТОВА-НА-ДОНУ, ДЛЯ ПРИВЛЕЧЕНИЯ ДНЕВНЫХ ХИЩНЫХ ПТИЦ НА ТЕРРИТОРИЮ ГОРОДА

*Zabashta A.V. (Airport of Rostov-na-Donu, Rostov-na-Donu, Russia)*  
Забашта А.В. (Ростовский аэропорт, Ростов-на-Дону, Россия)

**Контакт:**

А.В. Забашта  
Ростовский аэропорт  
zabashta67@mail.ru

**Contact:**

A.V. Zabashta  
Ростовский аэропорт  
zabashta67@mail.ru

На территории г. Ростов-на-Дону расположены три аэродрома. Их территории включают в себя значительные по площади участки приазовских степей, в которых характерным элементом является малый суслик (*Spermophilus pygmaeus*). В настоящее время аэродромы города являются единственным резерватом малого суслика на юго-западе Ростовской области.

Малые суслики являются добычей хищных птиц, привлекают хищников в городскую черту и на аэродромы. Во время весенней миграции (март–апрель) на лётном поле аэродрома постоянно встречаются: зимняки (*Buteo lagopus*) – 1–10 ос., канюки (*Buteo buteo*) – 1–22 ос., орлы-карлики (*Hieraaetus pennatus*) – 1–5 ос. В отдельные годы высокая плотность грызунов обеспечивает пребывание на территориях аэропортов курганника (*Buteo rufinus*), могильника (*Aquila heliaca*), болотного (*Circus aeruginosus*), лугового (*C. pygargus*) и степного луной (*C. macrourus*), чёрного коршуна (*Milvus migrans*). Отмечены неоднократные (но безуспешные) попытки нападения на сусликов пролётных перепелятников (*Accipiter nisus*), а в марте 2006 г. на аэродроме встречен сапсан (*Falco peregrinus*), поедающий зверька. Когда суслики залегают в спячку, численность и длительность пребывания хищников на аэродромах снижается. Поселения малого суслика на аэродромах способствуют регулярным залётам и задержке дневных хищников в городской черте, поэтому сохранение популяций степных грызунов будет способствовать поддержанию высокого разнообразия хищных птиц в городе.

Now three airports function on the territory of Rostov-na-Donu and are the single reservation of the Little Souslik (*Spermophilus pygmaeus*) in south-west of the Rostov district.

During spring migration (March–April) several species of raptors are regular registered on airfields: Rough-legged Buzzard (*Buteo lagopus*) – 1–10 ind., Common Buzzard (*Buteo buteo*) – 1–22 ind., Booted Eagle (*Hieraaetus pennatus*) – 1–5 ind. The main factor attracting these birds is Little Sousliks that are the main object for hunting of raptors. Some years the relative high density of sousliks provides for follow raptors to be on the territories of airports: Long-legged Buzzard (*Buteo rufinus*), Imperial Eagle (*Aquila heliaca*), Marsh Harrier (*Circus aeruginosus*), Montagu's Harrier (*Circus pygargus*) and Pallid Harrier (*Circus macrourus*), Black Kite (*Milvus migrans*).



Суслик. Фото И. Карякина  
Souslik. Photo by I. Karyakin.

## First Record of the Booted Eagle Nesting in the Nizhegorodskoe Zavolzhie Region, Russia

### ПЕРВЫЙ СЛУЧАЙ ГНЕЗДОВАНИЯ ОРЛА-КАРЛИКА В НИЖЕГОРОДСКОМ ЗАВОЛЖЬЕ, РОССИЯ

Karyakin I.V. (Center for Field Studies, N. Novgorod, Russia)

Карякин И.В. (Центр полевых исследований, Н.Новгород, Россия)



Орёл-карлик (*Hieraetus pennatus*).  
Фото И. Карякина

Booted Eagle (*Hieraetus pennatus*).  
Photo by I. Karyakin

Орёл-карлик (*Hieraetus pennatus*) стал активно расселяться в бассейне Средней Волги в конце 60-х – начале 70-х гг. XX столетия. В настоящее время карлик достоверно гнездится в Нижегородской, Ульяновской, Самарской, Оренбургской областях и в республиках Мордовия, Чувашия, Татарстан и Башкортостан (Карякин, 2007). Основная область гнездования вида связана с лесостепными

территориями – это засечные лесные массивы на западе региона, холмисто-увалистая лесостепь Приволжской возвышенности, леса Высокого Заволжья и южная оконечность Южного Урала – на востоке. Северная граница распространения вида в 90-х гг. прошлого века проводилась по долине Волги, Камы и Белой, севернее которых карлик на гнездовании не проникал. Однако, уже со второй половины 90-х гг. стали регистрироваться встречи вида и севернее: в 1996 г. карлик наблюдался в Волжско-Камском заповеднике в Татарии (Аськеев, Аськеев, 1999), в 2000 г. – в Нижегородском Заволжье при пойме Волги близ с. Фокино (рис. 1 – 1) и д. Комариха (рис. 1 – 2) (Бакка, Киселева, 2003). В 2006 г. гнездование карлика впервые установлено для правобережья Камы: гнезда обнаружены в Берсутском лесном массиве и в национальном парке «Нижняя Кама» (Николенко, Бекмансуров, 2006). Тем не менее, до последнего времени все находки гнёзд карлика так или иначе были связаны с лесостепной зоной.

В 2007 г. были впервые получены доказательства гнездования карлика в южной тайге: 4 июня 2007 г. жилое гнездо карлика, расположенное на ели, было обнаружено в пойме р. Керженец в 17 км севернее долины р. Волги (рис. 1

The Booted Eagle (*Hieraetus pennatus*) began to spread actively in the Middle Volga basin since the end of 1960-s – beginning of 1970-s. The northern border of the species breeding range in 1990-s lied through the Volga, Kama and Belaya river valleys, the Booted-Eagle nesting was not registered to the north of those territories. However the species registered to the north since the second half of 1990-s. The Booted Eagle was found nesting in the Kama river right side in 2006: nests were found in the Bersut woods and in the National Park «Nizhnaya Kama» (Nikolenko, Bekmansurov, 2006).

The first registrations of the Booted Eagle breeding in the south taiga were in 2007: an active nest located in the spruce was found in the Kerzhenets river valley on a 14 km to the north of the Volga river on 4 June 2007. Another pair was observed at the distance 1.5 km from the first pair: we surveyed the process of copulation. Last records are confirmed wide spreading of the Booted Eagle in the Middle Volga region and the breeding range seems to cover southern regions of the Republic of Mary El, the Kirov district and the Republic of Udmurtia.



Гнездо орла-карлика на ели. Фото И. Карякина

The nest of the Booted Eagle on spruce.  
Photo by I. Karyakin

#### Контакт:

Игорь Карякин  
Центр полевых исследований  
603000 Россия  
Нижний Новгород  
ул. Короленко, 17а-17  
тел.: +7 (831) 433 38 47  
ikar\_research@mail.ru

#### Contact:

Igor Karyakin  
Center of Field Studies  
Korolenko str., 17a-17  
Nizhniy Novgorod  
603000 Russia  
tel.: +7 (831) 433 38 47  
ikar\_research@mail.ru

– 3). Обе птицы были тёмной морфы. В 1,5 км от этого гнезда была встречена ещё одна пара тёмных карликов, у которых удалось наблюдать копуляцию (рис. 1 – 4). В этот же год взрослого тёмного карлика наблюдал С.В. Бакка (личное сообщение) на болоте в 6 км к юго-западу от с. Кузьмияр (рис. 1 – 5). Следует заметить, что учёт птиц на р. Керженец и работы по обследованию Камско-Бакалдинских болот проводились с конца 90-х гг. регулярно, и орёл-карлик здесь не наблюдался. Последние находки указывают на более широкое расселение орла-карлика в Поволжье и, весьма вероятно, что уже сейчас гнездовой ареал вида захватывает южные районы республики Марий-Эл, Кировской области и Удмуртии.

#### Литература

Аськеев И.В., Аськеев О.В. Орнитофауна Республики Татарстан (конспект современного состояния). Казань. 1999. 124 с.

Бакка С.В., Киселева Н.Ю. Орёл-карлик – *Hieraaetus pennatus* Gmel. – Красная книга

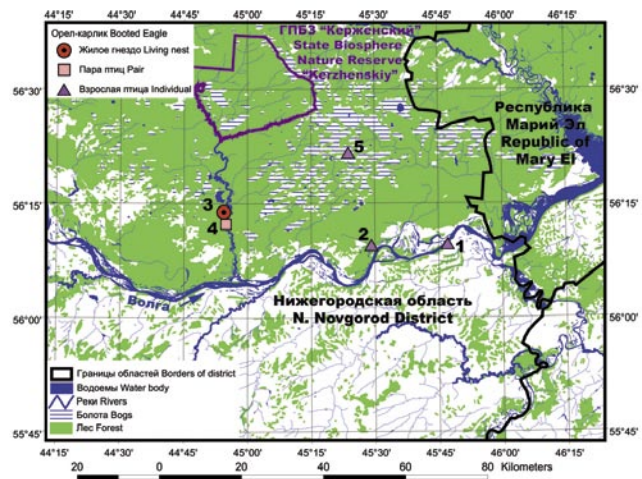


Рис. 1. Распространение орла-карлика (*Hieraaetus pennatus*) в Нижегородском Заволжье

Fig. 1. Distribution of the Booted Eagle (*Hieraaetus pennatus*) in the Nizhegorodskoe Zavolzhie region

Нижегородской области. Т. 1. Животные. Нижний Новгород, 2003. С. 93–94.

Карякин И.В. Орёл-карлик в Поволжье, на Урале и в Сибири. – Пернатые хищники и их охрана. 2007. № 9. С. 27–62.

Николенко Э.Г., Бекмансуров Р.Х. Новые находки орла-карлика на гнездовании в Татарстане. – Пернатые хищники и их охрана. 2006. № 6. С. 65–66.

## Distribution of the Booted Eagle in Republic of Mary El, Russia

### РАСПРОСТРАНЕНИЕ ОРЛА-КАРЛИКА В РЕСПУБЛИКЕ МАРИЙ ЭЛ, РОССИЯ

Isakov G.N. (Chuvashian State Pedagogical University, Cheboksary, Russia)

Исаков Г.Н. (Чувашский государственный педагогический университет, Чебоксары, Россия)

#### Контакт:

Геннадий Исаков  
Кафедра зоологии и  
экологии  
Чувашский  
государственный  
педагогический  
университет  
428015 Чебоксары  
ул. Пирогова, 25  
тел.: +7 (927) 852 87 53  
sopr21@yandex.ru

Сведения о пребывании орла-карлика (*Hieraaetus pennatus*) на территории республики Марий Эл по настоящий момент отсутствовали. Данное краткое сообщение основано на собственных встречах вида в 1998–2007 гг. на некоторых приграничных с Чувашской республикой участках Звениговского и Горномарийского районов Марий Эл.

До недавнего времени орёл-карлик был распространён в Чувашии на север до долины Волги включительно. В ближайших 50 км вокруг Чебоксар было известно 5 гнездовых участков орлов, а в устье р. Цивиль с 2003 г. ежегодно гнездились 2 пары орлов-карликов (рис. 1 – 2–б) (Исаков и

Any records of the Booted Eagle (*Hieraaetus pennatus*) were not in the territory of the Republic of Mary El earlier. For the first time we registered the Booted Eagle in vicinities of Urzhumka village of the Zvenigovskiy region of Mary El on 01/05/1998. Migrating adults of the eagle were registered regularly in the station “The Tsvil river mouth” in the north of the Republic of Chuvashia since 2003. A pair of eagles (one bird was pale morph, another – dark) was noted in the Yushut river mouth near the Ilet river every day on 03–05/08/2007. Also we project the species to breed on the region of the Sura river mouth, where we observer the bird on 18/06/2006.

**Contact:**

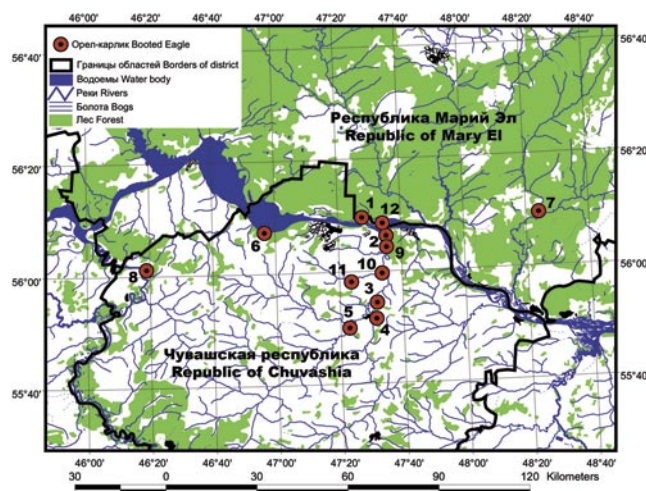
Gennady Isakov  
 Dep. of Zoology and  
 Ecology  
 Chuvashian State Peda-  
 gogical University  
 Pirogova str., 25  
 Cheboksary  
 Russia 428015  
 tel.: +7(927) 852 87 53  
 sopr21@yandex.ru

др., 2007). Кроме этого, гнездование вида возможно в приустьевой части р. Сура – 18 июня 2006 г. орёл-карлик встречен в окрестностях дер. Иваньково Ядринского района Чувашской республики – в 2-х км от границы Горномарийского района республики Марий Эл (рис. 1 – 8). В 2007 г. на севере Чувашии было выявлено ещё 3 новых участка карликов – на рр. Цивиль и Рыкша (рис. 1 – 9–11).

С 2001 г. на севере Чувашской республики на стационаре «Устье р. Цивиль» (восточная окраина г. Новочебоксарск, 1 км южнее от границы Чувашии и Марий Эл) начали регистрироваться орлы-карлики, транзитно пролетающие территорию стационара: весной на север, осенью – на юг (рис. 1 – 12). Весной в устье р. Цивиль миграция вида в северном направлении наблюдается с III декады апреля по II декаду мая. Одиночные птицы отмечены 10 мая 2003 г., 29 апреля 2004 г., 13 мая 2006 г. В 2007 году зарегистрировано 4 встречи: 21 апреля – 3 птицы, 27 апреля – 2 птицы, 9 мая – 3 птицы, 16 мая – 1 птица. Вероятным местом гнездования мигрирующих через устье р. Цивиль орлов-карликов является пойма р. Большая Кокшага. Начинают регистрироваться транзитно пролетающие птицы обычно через 3–7 дней после прилёта местных гнездящихся пар. В приустьевой части р. Цивиль первые регистрации местных орлов отмечены 28 апреля 2002 г., 25 апреля 2004 г., 23 апреля 2006 г., 15 апреля 2007 г. (за последние пять лет произошло смещение сроков прилёта вида на более ранние).

В летне-осенний период в устье р. Цивиль транзитный пролёт вида с севера наблюдается во второй половине июля – первой половине августа. В 2001 г. орлы-карлики отмечены 11 августа (1 особь) и 15 августа (4 особи), в 2002 г. – 24 июля (3 особи), в 2003 г. – 17 июля (1 особь), в 2004 г. – 29 июля (1 особь), в 2005 г. – 4 августа (1 особь), в 2007 г. – 19 июля (1 особь). Кроме устья р. Цивиль, транзитно пролетающие орлы-карлики (по одной особи) отмечены ещё в нескольких точках севера Чувашии: 24 августа 2002 г. – в окрестностях дер. Шанары Чебоксарского района, 14 июля 2007 г. – над с. Синьялы Чебоксарского района (В.А. Яковлев, личное сообщение), 9 сентября 2007 г. – в пойме р. Б. Цивиль в окрестностях

Facts of the species registrations mentioned above are confirmed movement of the species to the north. We project the modern northern border of the Booted Eagle breeding range lies through the south regions of Republic of Mary El on N 56°20'.



**Рис. 1.** Распространение орла-карлика (*Hieraetus pennatus*) в республике Марий Эл и на севере Чувашии

**Fig. 1.** Distribution of the Booted Eagle (*Hieraetus pennatus*) in the Republic of Mary El and in the north of Republic of Chuvashia

с. Именеве Красноармейского района.

На территории Марий Эл орёл-карлик впервые был встречен 1 мая 1998 г. в окрестностях дер. Уржумка Звениговского района (рис. 1 – 1).

В 2007 г. пара орлов-карликов (одна птица светлой морфы, вторая – тёмной) нами ежедневно наблюдалась на р. Илень в устье р. Юшут (территория Лушмарского лесничества национального парка «Марий Чодра») 3–5 августа (рис. 1 – 7). Со слов сотрудников национального парка, данный вид ими отмечался в этой точке и в июне – июле, что позволяет предположить гнездование карлика на данной территории.

Приведённые факты регистрации вида являются свидетельством дальнейшего его продвижения на север. По нашим предположениям, современная северная граница гнездового ареала орла-карлика проходит по южным районам Марий Эл примерно по широте 56°20'.

**Литература**

Исаков Г.Н., Яковлев В.А., Яковлев А.А. Материалы к Красной книге Чувашской Республики. – Экологический вестник Чувашской Республики, 2007. № 57. С. 155–161.